

JANVIER 2020

# SENSIBILISER, MOBILISER ET ACCOMPAGNER LES CITOYENS DANS LA TRANSITION ÉCOLOGIQUE AU QUOTIDIEN



*Hébergement à faible impact écologique, construit grâce aux chantiers participatifs du CIN d'Auvergne..*

## FAIRE CULTURE COMMUNE



# EDUQUER À LA TRANSITION ÉCOLOGIQUE CITOYENNE : PRÊTS - PARTEZ !

En 2017, lors de l'élaboration du **Projet Pluriannuel d'Action 2018-2020** du réseau Graine en Champagne Ardenne, notre diagnostic au chapitre des opportunités indiquait l'émergence de nouvelles aspirations et attentes sociales pour la transition écologique au local et au quotidien. Dans le même temps, notre faiblesse collective résidait dans nos capacités d'accompagnement des politiques publiques favorables aux changements comportementaux de nos concitoyens (en matière alimentaire, de "0 phyto" dans la gestion des espaces publics et privés...). Fort de ces constats et d'une

manière volontariste, nous avons inscrit l'objectif "Sensibiliser, mobiliser et accompagner les citoyens dans la transition écologique au quotidien" dans notre Projet Pluriannuel d'Action. Ceci posé, comment s'y prendre ? Première marche, mieux connaître les initiatives portées par des adhérents, les analyser et les capitaliser pour se forger une culture commune sur les enjeux, les pratiques, les conditions de réussites et les écueils. C'est l'objet de cette synthèse.

La seconde marche reste à franchir, des financements sont disponibles et le chemin se dessine.



*Visite d'une roulotte lors de l'Eductour du 8 novembre 2019, GRAINE Champagne-Ardenne*

---

# NOTRE MÉTHODE

Afin de mieux appréhender et analyser les initiatives au sein du réseau en matière d'accompagnement à la transition écologique locale, nous avons réalisé 3 rencontres nommées **Eductours** en 2018 et 2019,

Les associations E-graine Grand Est avec son projet de maison des Alternatives à Chenegy (10) et le Centre d'Initiation à l'Environnement d'Othe et d'Armance avec son projet éducatif de lutte contre le gaspillage alimentaire ont accueilli le premier éductour le vendredi 07 septembre 2018.

Ensuite, c'est l'association "Ecurey pôle d'avenir" (Meuse) qui nous a accueilli le 30 novembre 2018 avec son centre d'expérimentation du bien vivre en milieu rural.

Enfin, le 08 novembre 2019, notre périple nous a conduit au sein du Parc National de forêts en Champagne et Bourgogne avec le Centre d'Initiation à la Nature d'Auberive pour son projet des Chemins de traverse et le collectif G.A.R.E (Groupement d'Acteurs Ruraux en Ecoactivité) pour son accompagnement des communes rurales au passage au "0 phyto" dans la gestion des espaces publics.

Une quinzaine de participants ont auditionné les actions puis participé aux apéros utopiques pour s'acculturer.

# OÙ SOMMES-NOUS ALLÉS?



*Les cabanes perchées, Les Chemins de traverses, CIN Auberive*

## CIN d'Auberive:

Créé en 1977 et établissement de la Ligue de l'Enseignement de Haute Marne, le CIN d'Auberive développe ses activités ENEDD ciblés sur différents publics :

- Les classes nature en co traitance de l'hébergement et de la restauration avec la Maison de Courcelles.
- Les interventions pédagogiques thématiques au sein des écoles de Haute Marne (principalement le primaire)
- Les Accueils collectifs de mineurs principalement sur la saison estivale.
- Les interventions pédagogiques avec les publics à besoins spécifiques en partenariat avec les associations spécialisées (hébergement social, prévention des risques de délinquance....)
- L'accueil différencié des publics touristiques avec le projet des chemins de traverse.
- Des prestations d'interprétation pour l'aménagement de sites naturels.

Ancré fortement sur son territoire désormais Parc National, le CIN d'Auberive est un centre local de ressources sur les questions d'ENEDD.

## E-graine Grand Est:

E-Graine Grand Est est né de l'opportunité d'acquérir, sous forme de SCI (société civile immobilière), le domaine de Chenegy, une vaste bâtisse avec forces d'engrangement et terrain attenant. Dans un premier temps (2014-2016), l'association a développé des chantiers participatifs à raison d'un chantier par mois rassemblant en moyenne 12 bénévoles par chantier. Dans un second temps, un financement Progress (2016-2017) a permis de créer un poste de salarié pour réaliser un diagnostic territorial, assurer l'ancrage territorial de l'association et impulser son projet de lieu de co création et de soutien aux initiatives locales. A noter, la démarche peu conventionnelle de diagnostic avec l'action "A quoi rêvent Les Rêves les habitants du pays d'Othe". Et pour faciliter son ancrage territorial, rien de mieux qu'un café associatif à raison d'une ouverture hebdomadaire ! Actuellement (2018-2019), l'association bénéficie du programme "Initiatives territoriales" de la Région avec un co financement Leader pays d'Othe et d'Armanche.



*La Maison des Alternatives, E-Graine Grand Est*



Site d'Ecurey, Ecurey Pôle d'Avenir

### **Ecurey Pole d'Avenir:**

L'ancienne fabrique qui a fait la richesse du territoire est vécue par les acteurs locaux comme une ressource qu'il convenait de réactiver en Pôle(s) d'avenir. C'est le point de départ d'une démarche de construction d'un projet partagé sous l'égide de la communauté de communes de la Haute Saulx devenue propriétaire du site. Il s'agit d'engager un projet rassembleur pariant sur la combinaison d'un riche passé, d'énergies associatives présentes et d'une vision partagée du "bien vivre en milieu rural".

L'Appel à projet de l'Etat en 2009 "Pôle d'Excellence Rural", ainsi que les dispositifs financiers de l'ex Région Lorraine liés au classement du site en "friche industrielle", ont permis la réalisation de ce projet.

Une des forces de ce projet réside dans la prise en considération du développement durable dans toutes ses dimensions : économique (Insertion par l'activité économique), culturelle (culture ouvrière, le spectacle vivant des arts de la rue), sociale (formation professionnelle, éco rénovation), environnementale (sensibilisation à la nature).

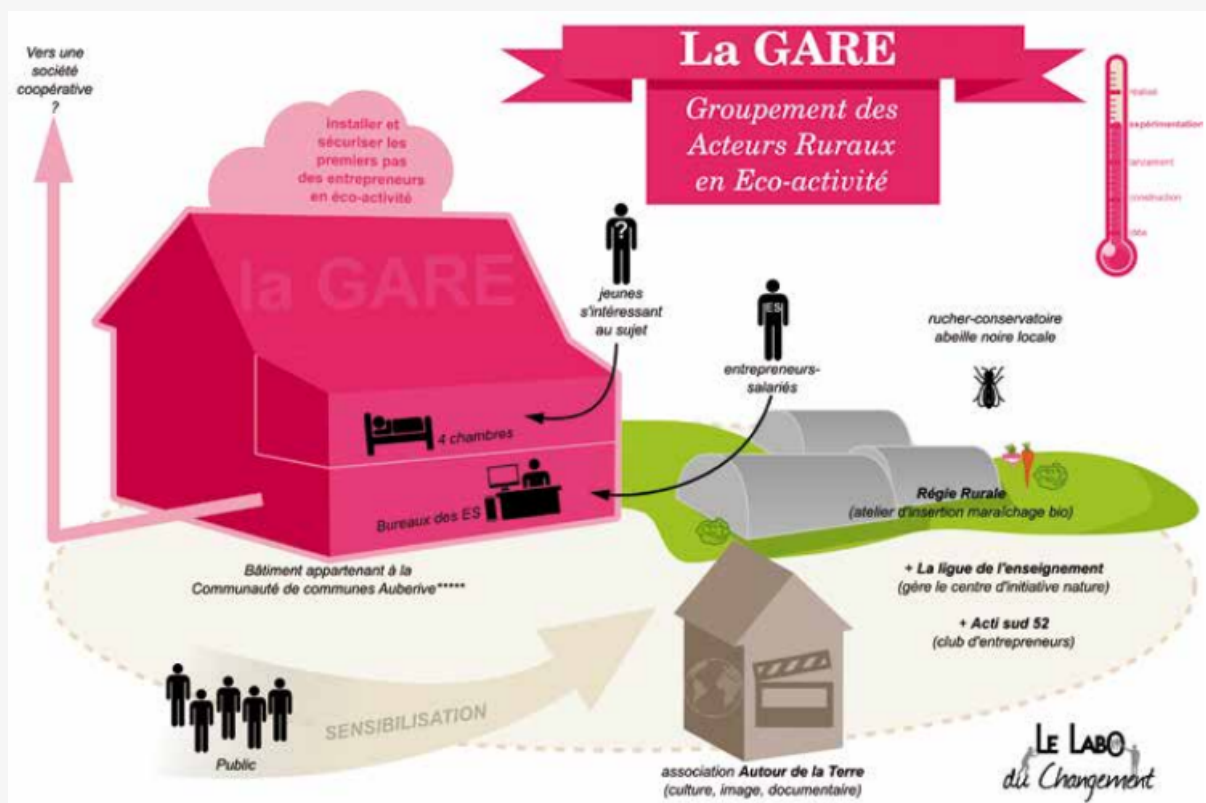
### **CIEOA**

Créé en 1995, le Centre d'Initiation à l'Environnement d'Othe et d'Armance (CIEOA) a pour objectif d'initier, d'éduquer et de sensibiliser, à l'environnement et au développement durable, tous les citoyens d'aujourd'hui et de demain. Pour se faire, il offre l'opportunité de confronter savoirs, a priori et cultures, par des rencontres, des partages, des découvertes concrètes, par des actions d'accompagnement ou/et d'animation en lien avec une pédagogie active, pour grandir ensemble sur une planète plus saine. L'action du CIEOA s'organise autour de 3 idées:

- INITIER, sensibiliser, éduquer à la nature, à l'Environnement et au Développement Durable (ENEDD) tous les publics.
- ETRE ACTEUR du tourisme durable en valorisant les ressources et le patrimoine naturel et culturel du territoire.
- ACCOMPAGNER les territoires et les structures dans leurs démarches de développement durable et éco-citoyennes (réduction et gestion des déchets...)



Lycée forestier de Croigny, CIEOA



La GARE, Le Labo du changement, Pays de Langres

### Collectif GARE:

Créé en 2012 suite à un besoin exprimé par quelques acteurs locaux de passer à une vitesse supérieure dans le développement de leurs écoactivités, le collectif G.A.R.E (Groupement des Acteurs Ruraux en Ecoactivité) a pour mission et ambition d'organiser les coopérations entre ses parties prenantes pour consolider les activités et les emplois. Le collectif a su rassembler plusieurs structures et activités sur l'espace solidaire Guy Jannaud, l'ancienne gare désaffectée de Vaillant.

L'association est constituée par :

- Un collège associatif : Ligue de l'Enseignement 52, Régie Rurale du Plateau, Actisud 52, Vergers de Xèrès, Entr'In 52, Agri Echange, Autour de la terre.
- Un collège collectivités locales composé de la commune de Cohons et de la communauté de communes Auberive Vingeanne Montsaigeonnais.
- Un collège d'individuel dont les bénéficiaires de l'espace de travail partagé.

Le site dispose d'un jardin pédagogique créée par le CIN d'Auberive avec la "cabane du père La Bidouille" pour des animations thématiques. Les projets du collectif sont divers. L'Insertion par l'Activité Economique (IAE) par la Régie Rurale du Plateau autour du maraîchage bio, de l'entretien des espaces verts, ou de la restauration des murs en pierre sèche. La diffusion de films documentaires en milieu rural par Autour de la terre. Le soutien à la création d'une prestation d'écopâturage porté par Entr'In 52 (Entreprise d'Insertion). L'accompagnement de 22 communes rurales au passage au 0 phyto. Des stages à destination des habitants pour acquérir des pratiques écologiques (Peinture à la farine, pierre sèche, entretien vélo.....). Le soutien au développement des accueils touristiques du CIN, notamment le projet des "chemins de traverse".

---

# QU'ENTENDONS-NOUS PAR LA TRANSITION ÉCOLOGIQUE CITOYENNE ?



Nuage de mots réalisé à partir des échanges lors des Eductours, GRAINE Champagne-Ardenne

---

La transition écologique est une étape de changement visant l'évolution de nos modes de vie pour des comportements sociaux en harmonie avec notre planète. Ces changements passent notamment par l'expérimentation de nouveaux modèles de production, de consommation, de rapports sociaux et de gestion des ressources. Ces expérimentations passent par la recherche de l'innovation qui ne se trouve pas obligatoirement du côté de la technologie, mais plutôt du côté de l'organisation sociale.

Nous ne relocaliserons pas notre économie sans changer nos organisations. Nous avons à revoir entièrement la façon de partager nos ressources en temps, en savoir-faire, en matière et en monnaie sonnante et trébuchante. Il nous faut réinventer nos organisations et aller vers davantage de coopération. Cette piste moins technique mais plus culturelle est la plus difficile à travailler parce que elle va à l'encontre du système actuel.

---

# L'IMPLICATION CITOYENNE

## UNE CIBLE ET UNE RESSOURCE INCONTOURNABLE POUR LA TRANSITION ÉCOLOGIQUE



*En chemin vers la cabane du Charbonnier, GRAINE Champagne-Ardenne*

**L'IMPLICATION DES CITOYENS EST UN GAGE DE RÉUSSITE POUR LA TRANSITION ÉCOLOGIQUE LOCALE. C'EST LE « VOIR, COMPRENDRE, AGIR » CHÈRE À L'ÉDUCATION POPULAIRE AUQUEL SE RAJOUE « L'APPROCHE DE LA COMPLEXITÉ ET DES INTERACTIONS » CHÈRE À L'ENEDD.**

Pour favoriser l'implication individuelle, par le truchement des comportements vertueux ayant des incidences budgétaires bénéfiques, l'ENEDD 2.0 offre une gamme de challenges pour tendre vers le 0 déchets, la diminution des consommations de fluides (eau potable, énergie...) ou encore l'empreinte écologique (impact carbone). Ces applications virtuelles peuvent

constituer une suite aux animations des structures ENEDD.

L'implication collective, quant à elle, repose sur des modes de coopération au niveau local mixant des approches globales (Penser global, agir local) et transversales aux sphères d'acteurs (Elus, acteurs économiques, sociaux, culturels, environnementaux ...).



---

## EXPÉRIMENTER UN PROGRAMME ÉDUCATIF DE LUTTE CONTRE LE GASPILLAGE ALIMENTAIRE POUR MIEUX MANGER

Le Centre d'Initiation à l'Environnement d'Othe et d'Armanche a piloté sur l'année scolaire 2017-2018 une opération de lutte contre le gaspillage alimentaire, en partenariat avec le Pôle d'Equilibre Territorial Rural local. Cette opération a été réalisée dans 6 écoles avec restauration scolaire en délégation de service public avec des fournisseurs. L'objectif global de l'action éducative était d'agir sur les comportements des élèves, ainsi que sur les pratiques des professionnels de la restauration collective. L'action a été réalisée en 3 phases.

Dans un premier temps, cette démarche a permis la réalisation d'un état des lieux en matière de déchets alimentaires et de pratiques professionnelles. Cela a permis dans un second temps de réaliser un

diagnostic de l'état du gaspillage alimentaire dans les établissements concernés. Enfin, les restaurants scolaires et le CIEOA ont établi un plan d'actions à réaliser sur l'année 2017-2018. La mise en oeuvre de ce plan d'actions a permis de passer de 10 tonnes de déchets alimentaires sur l'année 2016-2017, à 7 tonnes sur l'année 2017-2018.

Suite à cette démarche, le CIEOA engage un projet d'envergure d'aménagement et d'animation d'un lieu autour du jardin et du compostage collectif des déchets verts sur le territoire : "La ressoucière". A travers cet espace de partage, l'objectif est de sensibiliser un large public aux enjeux de la lutte contre le gaspillage alimentaire, et de leurs offrir l'occasion d'expérimenter des solutions alternatives.

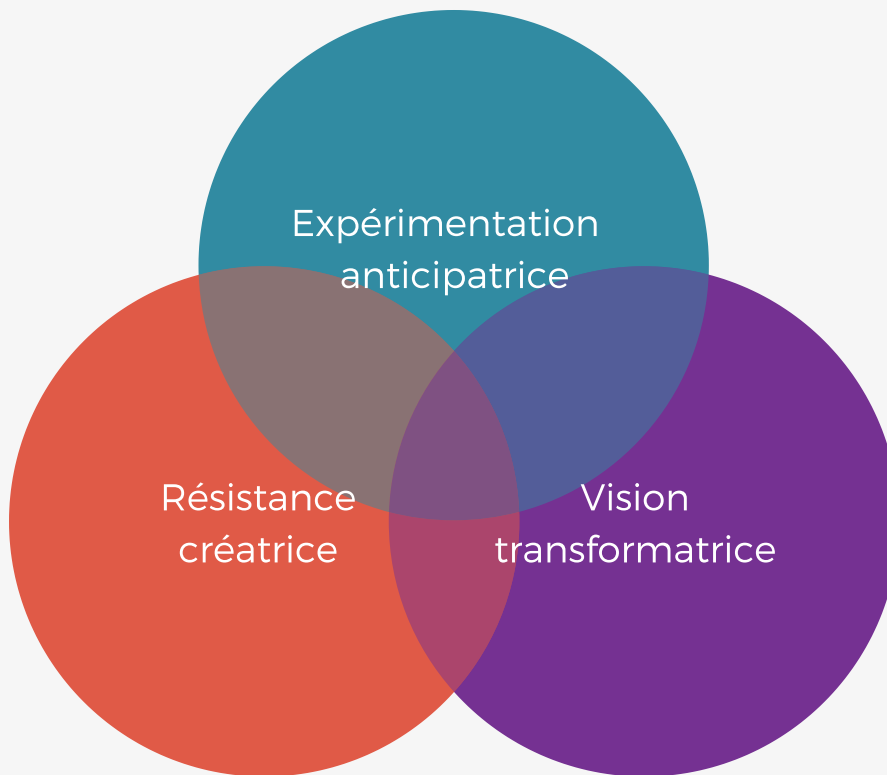


*La Ressoucière, CIEOA*

---

# COMMENT INDUIRE LE CHANGEMENT?

## DES POSTURES POUR INDUIRE LE CHANGEMENT : LE TRÉPIED DU REVE [1]



Pour P. Viveret, 3 éléments sont indispensables pour mobiliser et impliquer des acteurs locaux dans des pactes locaux de transition écologique résumés dans la formule REVe:

R comme la résistance créatrice (l'indignation face aux ravages des activités humaines sur l'environnement par exemple),

E comme l'expérimentation anticipatrice (la mise en œuvre d'un projet alimentaire de territoire par exemple),

V comme la vision transformatrice (un modèle socioéconomique fondé sur la coopération par exemple).

Ces 3 éléments sont indissociables. Une résistance sans perspective et sans expérimentation devient une simple révolte, souvent désespérée et désespérante. Une vision transformatrice sans résistance et sans expérimentation devient un simple horizon idéal sans traduction incarnée. Une expérimentation coupée de la résistance créatrice et de vision transformatrice devient une soupape de sûreté ou une caution au système dominant sans capacité à le transformer.

Agir en interaction avec ces trois éléments, c'est construire des alliances dynamiques dans nos territoires autour de "pactes pour la transition" prenant des déclinaisons multiformes mais également avec un tronc commun permettant de prendre en compte les aspects écologiques, sociaux et de gouvernance de ces processus.

---

[1] In « La cause humaine. Du bon usage de la fin d'un monde » P.Viveret, Les liens qui libèrent, 2012

## MOBILISER LES HABITANTS D'UN PAYS RURAL : À QUOI RÊVE LE PAYS D'OTHE ?



*Rencontres dans le cadre du projet "À quoi rêve le pays d'Othe", E-Graine Grand Est et Fais-moi rêver*

**UNE INVITATION LANÇÉE PAR LES ASSOCIATIONS "E-GRAINE" ET "FAIS-MOI RÊVER" AUX HABITANTS DU PAYS D'OTHE POUR RETISSER DES LIENS DYNAMIQUES D'ESPÉRANCE EN 2018.**

Cette opération s'inscrit dans la construction du projet associatif de la Maison des Alternatives, durant sa phase diagnostic de territoire : une méthode ludique, participative et poétique de recueil des aspirations des habitants. Durant plusieurs mois, les deux

associations sont allées à la rencontre des habitants du pays d'Othe pour les photographier et récolter leurs rêves. Tout l'été 2018, une frise chronologique de 200 portraits des habitants a été exposée dans 14 lavoirs communaux, permettant de découvrir les visages des rêveurs du pays d'Othe. Quant aux rêves, ils ont été remis à des artistes locaux qui les ont ramenés dans le mode réel sous diverses formes d'expression lors d'un événement à Chenegy les 22 et 23 septembre 2018. Les financements de l'AMI Initiatives territoriales Région Grand Est et de Leader pays d'Othe Armance ont rendu ce projet possible.

---

# L'INNOVATION SOCIALE POUR LA TRANSITION ÉCOLOGIQUE CITOYENNE

Selon la chercheuse Nadine Richez – Battesti, l'approche par l'innovation sociale repose sur deux conceptions :

L'innovation sociale est un outil de modernisation des politiques publiques par sa capacité à faire travailler ensemble ce qui était jusque là sectorisé (agriculture, santé, éducation). L'innovation sociale participe au renouvellement des formes de l'action publique afin de compléter voire se substituer à un Etat de moins en moins producteur direct de services.

L'innovation sociale est un système territorialisé, inclusif et participatif. L'innovation apporte de nouvelles pratiques, normes ou réglementations pour répondre à une demande sociale et participe à la transformation de la société. Le système d'innovation sociale est localisé. Il mobilise une coopération entre les acteurs, dans un contexte institutionnel et local. Cela se traduit par la construction de nouvelles relations sociales impliquant la participation de nombreuses parties prenantes ce qui est porteur de nouvelles initiatives.



---

## LE CENTRE D'EXPÉRIMENTATION DU BIEN VIVRE EN MILIEU RURAL PORTÉ PAR L'ASSOCIATION ECUREY PÔLE D'AVENIR

LA BASE DU CENTRE D'EXPÉRIMENTATION DU BIEN VIVRE EN MILIEU RURAL EST DE FAIRE CONVERGER DES INITIATIVES QU'ELLES SOIENT CULTURELLES, SOCIALES, TOURISTIQUES, ÉCONOMIQUES OU ENVIRONNEMENTALES AVEC UNE ORGANISATION EN PÔLES DE DÉVELOPPEMENT.

**Le Pôle culture** avec son Musée interactif sur l'exploitation des ressources locales par les habitants au cours des siècles, son circuit d'interprétation du site de production de fonte d'art et d'ornement, ses expositions temporaires. Il a également permis l'implantation de la Compagnie de théâtre de rue « Les azimuts » afin d'offrir un lieu pour la création et des résidences d'artistes.

**Le pôle agricole** qui travaille sur la valorisation de l'ortie : test des propriétés alimentaires, cosmétiques et curatives de l'ortie en partenariat avec l'enseignement agricole et un GIEE (groupement d'intérêt économique et environnemental). Il a également permis l'installation d'une activité d'insertion en maraîchage bio porté par Polyval Japiot.

**Le pôle entreprise et services** qui accueille Meuse traction, une TPE de prestation du travail du sol avec des chevaux de trait de race ardennaise, et de formation au guidage. L'installation de 2 TPE sur les métiers d'art traditionnel (vannerie...) est en cours. L'installation future des services techniques de la Communauté de communes des Portes de Meuse est également prévue.

**Pôle Eco rénovation**, une plateforme de formation sur les techniques de pose des matériaux isolants pour la rénovation énergétique des bâtiments.

**Pôle tourisme**, avec un Gîte de 350m<sup>2</sup> dans le logis abbatial pouvant accueillir 15 personnes, labellisé 3 épis gîtes de France (6 chambres doubles + 1 chambre de 3 personnes). Le pôle permet également l'accueil d'événementiels (mariages, séminaires). On y trouve également le Bar du site.



Site d'Ecurey, Ecuray Pôle d'Avenir

L'association « Ecurey, Pôle d'avenir » est en charge du pilotage et de la gestion du projet, par conventionnement avec la Communauté de communes des Portes de Meuse, comptant 17 000 habitants. Elle a un budget d'environ 200 000€, financé à 50% par les recettes des activités générées par ses 5 salariés (dont 3 CDI) épaulés par des saisonniers en été. Elle compte une quarantaine d'adhérents actifs et est administrée par un conseil d'administration de 19 membres (représentants des élus locaux, usagers, personnes individuelles engagés, personnes morales associées). La fréquentation globale du site est passée de 5000 entrées en 2016, à 12000 en 2018.

---

# LES COOPÉRATIONS ENTRE ACTEURS

## LA QUESTION DE L'IMPLICITE DANS LA COOPÉRATION

*«Le territoire est construit par ses acteurs et sans coopérations il n'y a pas de territoire» B. Pecqueur.*

Traiter la complexité impose d'associer chacun des acteurs dans une démarche transversale et pluri-disciplinaire de coopération. La coopération est l'expression sociale de la complexité. En effet la coopération est indispensable pour relever les défis complexes de nos sociétés, tant à l'échelle mondiale que locale. L'idée est tenace que la coopération va de soi à partir du moment où l'on s'embarque dans un projet

collectif, sans avoir à s'en saisir comme un sujet à part entière. On parle coopération, on feint, de bonne foi la coopération, on utilise les outils de la coopération, peut-être même collabore-t-on, mais on n'est pas (au plein sens du verbe ETRE) "en coopération", c'est à dire CO-AUTEUR d'une œuvre commune.

CO-OPERER, c'est donc apprendre à faire ensemble, c'est prendre le temps de s'interroger sur la maturité collective en révélant les implicites qui sont au cœur de la coopération, c'est-à-dire les motivations, les attentes, les valeurs et croyances....



*Chantier participatif pour la construction d'une cabane, CIN Auberive*



---

## FAIRE UNE PAUSE POUR SE POSER DE BONNES QUESTIONS

Le collectif G.A.R.E (Groupement d'Acteurs Ruraux en Eco activité) a pour objet d'amplifier les coopérations entre acteurs sur le Pays de Langres pour la transition écologique locale. Percevant un essoufflement de sa dynamique de coopération, le collectif a participé à la 4<sup>ème</sup> itinérance de l'observatoire de l'implicite mené par l'Institut des Territoires Coopératifs en octobre 2018 de Charleville à Dijon. Le temps d'une journée et demie, les parties prenantes du collectif ont réinterrogé leurs motivations et leurs attentes.

En premier lieu, un questionnement de mise en bouche a permis l'expression intime des participants :

- Ma raison d'être : Qu'est ce qui m'incite à être là dans ce qui nous réunis.
- Mon intention : qu'est-ce que je décide d'y faire ?
- Mes critères : À quoi je sais que je suis au bon endroit et pour quelle utilité ?
- Mes valeurs et croyances : Quelles valeurs et croyances me nourrissent dans ce que l'on fait ensemble ?

Puis une série de questions déroutantes a permis de révéler les implicites (les non-dits) dans l'engagement collectif :

- Quels seraient les bénéfices et avantages à ne pas s'impliquer ?
- Quels seraient les avantages à échouer ?
- Quels seraient les inconvénients à réussir ?

Un débat riche et éclairant sur des questions qui n'étaient jamais venues à l'idée tant l'urgence du faire nous préoccupe au détriment du pourquoi et comment faire. Le projet a été financé par le Programme Européen « Mobilisation collective pour le développement rural du Réseau Rural Français en partenariat avec CGSCOP, FNCUMA, Coopérer pour entreprendre, RTES, TNMA.

---

## LA QUESTION DE LA COPRODUCTION D'UN PROJET



*Discussion lors de l'Eductour du 8 novembre 2019, GRAINE  
Champagne-Ardenne*

S'associer pour Co-Produire un projet, c'est certes partager des principes et des valeurs, mais c'est également partager des ressources humaines et des prises de risque financière. Un pari pour demain ?

*Forêt bien (h)être, Forêt savoir (h)être  
avec Les chemins de traverse.*

Le CIN d'Auberive, établissement de la Ligue de l'Enseignement de Haute Marne, développe depuis le début des années 2000 un projet d'accueil des publics en immersion dans le massif forestier désormais Parc National de forêt en Champagne et Bourgogne. La première phase du projet a consisté en une interprétation du massif forestier avec pour fil rouge la cabane. Au fil des ans, des chantiers de jeunes bénévoles ont construit une douzaine de cabanes inspirées par l'esprit des lieux. Cabane du charbonnier, de la sauvageonne, du greuille meurger, de la Bécasse... toutes sont libre d'accès pour vivre la et en forêt. La seconde phase, engagée de 2014 à 2017, a expérimenté une offre

d'hébergement en éco-camping à la maison forestière de Charbonnières ainsi qu'une offre de balade avec des ânes. L'expérimentation ayant trouvé son public, la troisième phase actuellement en cours est la consolidation du projet avec sa professionnalisation et la construction de deux roulottes par des chantiers participatifs. Ne pouvant supporter seule les risques liés à cette nouvelle activité, La Ligue de l'Enseignement s'est associée au collectif C.A.R.E pour coproduire le projet depuis l'année 2018. Mutualisation des ressources humaines et de la matière grise, consolidation des financements, appel à l'entraide ont permis d'améliorer et de faire grandir l'offre d'immersion pour des publics touristiques. L'élan Parc National doit désormais aider le projet à trouver son rythme de croisière.



# ACCOMPAGNER LES POLITIQUES PUBLIQUES DE TRANSITION ÉCOLOGIQUE

Les nouvelles communes, les nouvelles intercommunalités, les nouvelles organisations publiques territoriales (Les Pôles d'Équilibre Territoriaux Ruraux par ex) déclinent dans leur politique d'aménagement et de développement des actions dictées par les lois relatives à la transition écologique qui impactent le quotidien de nos concitoyens. Se pose rapidement, de la part des habitants, la question de l'acceptabilité des mesures tant dans leurs dimensions comportementales que financières. L'ENEDD a toute sa place dans l'accompagnement de ces politiques, encore faut-il la prendre !



*Animation-formation à destination des agents d'entretien des espaces verts à Chalons en Champagne, Journal l'Union*

## ACCOMPAGNER LES COMMUNES RURALES AU PASSAGE AU 0 PHYTO DANS LA GESTION DES ESPACES PUBLICS

En 2017, le collectif GARE a accompagné 22 communes rurales du Pays de Langres au passage au 0 phyto dans la gestion des espaces publics (Loi Labbé qui interdit l'usage des produits phytosanitaires par les collectivités locales à compter du 01/01/2017). L'objectif est double :

- Travailler sur les représentations (et les pratiques) des habitants sur le rapprochement des notions de "propre" et de "biodiversité" (l'une, issue de l'entretien chimique ne s'accordant pas avec l'autre)
- Travailler à coûts constants pour la collectivité en évitant les interventions humaines intempestives.

La solution semble être dans la gestion différenciée des espaces publics. C'est une approche technique mais qui demande un fort taux d'acceptabilité par les habitants. Suivant les usages des espaces publics, on estime le degré d'intervention nécessaire à partir d'un classement de 1 à 5 des lieux : 1 pour les espaces à fort usage exigeant des interventions soutenues, 5 pour les espaces peu usités qu'on peut laisser en jachère. Cette caractérisation des espaces communaux est le fait de ses usagers avec l'avis éclairant des techniciens d'entretien.

---

En conséquence, la méthodologie fait appel à la participation des habitants afin de garantir l'acceptation de la gestion différenciée. Concrètement, l'intervention s'organise autour de 3 temps de rencontre :

Etape 1 : Dresser un état initial avec un audit d'évaluation des heures de travail et des volumes/coûts des produits phytosanitaires utilisés.

Etape 2 : Diagnostic itinérant (environ 2h) avec des habitants volontaires et les techniciens pour caractériser les espaces communaux.

Etape 3 : Rapport de diagnostic et d'aide à la décision auprès des élus avec formalisation synthétique d'un plan de gestion différencié.

Etape 4 : Restitution publique des préconisations pour une mise en débat.

La démarche a été pilotée par la G.A.R.E en partenariat avec 3 structures locales d'insertion par l'économie par ailleurs prestataires des communes pour l'entretien de leurs espaces.

Pour les communes ayant tendance à classer l'ensemble de leurs espaces en classe 1, la G.A.R.E a fait appel au CIN d'Auberive pour des interventions pédagogiques sur "la biodiversité urbaine".



*Ecopâturage de Langres, ENTR'IN 52*

---

# PROGRAMME "ETRES", UNE RESSOURCE POUR LE RÉSEAU

Le programme ETRES vise à former les éducateurs à l'environnement et au développement durable en vue de l'évolution de leur métier vers l'accompagnement des dynamiques citoyennes de la transition écologique. Il regroupe des structures dans différents pays d'Europe afin de faire émerger des projets et des outils renforcés par cette coopération. Le programme regroupe donc sur son site des outils et méthodes co-construites qui sont destinés à la formation des éducateurs à l'environnement et au développement durable.

Le module "Développement durable et transition écologique" contient des documents ressources sur l'émergence de ces deux concepts, ainsi que des

éléments sur le cadre de référence internationale (Objectifs de développement durable, Agenda 2030). Ainsi chaque acteur de l'EEDD peut s'appropriier ces concepts techniques et travailler sur une base solide et partagée. Le module présente également des exemples de projet en faveur de la transition écologique. Il évoque notamment La Porta di Parco, un projet qui a pour objectif la valorisation d'une zone agricole municipale italienne. Ce projet rassemble des associations, des individus, des groupes et familles afin de travailler sur la durabilité environnementale, la création de réseaux sociaux et la valorisation des ressources locales.



**Educational and Training Resources for Environment and Sustainability**

# INSTANTANÉ DE PROJETS POUR LA TRANSITION ÉCOLOGIQUE CITOYENNE ET LOCALE PORTÉS PAR LE RÉSEAU

Un rapide tour de table des projets en cours pour la transition écologique citoyenne au sein du réseau a été réalisé lors de l'Eductour du 08 novembre 2019.



# PERSPECTIVES

## LES POINTS ESSENTIELS DES ÉDUCTOURS

- L'implication citoyenne est une condition sans laquelle il ne peut pas y avoir de transition écologique.
- L'innovation sociale, notamment grâce aux logiques de partage et de coopération permettra de relever les défis complexes auxquels nous sommes confrontés.
- L'accompagnement des acteurs du territoires est essentiel pour faire émerger des initiatives pour la transition écologique dans nos territoires, et garantir au mieux leur concrétisation.

Les Eductours ce n'est pas fini! De prochaines rencontres sont prévues pour l'année 2020: la Maison de Courcelles, le CIEOA, la Maison de Thiérache...



*A la découverte de la Cabane du Charbonnier, GRAINE Champagne-Ardenne*



*Cabane du Père la Bidouille, GRAINE Champagne-Ardenne*

## LES OPPORTUNITÉS DU RÉSEAU

Les constats résultants de ces trois Eductours se rapprochent des attentes des appels à projets formulés par nos partenaires publics. L'accompagnement de la transition écologique citoyenne et territoriale est notamment soutenu par:

- L'appel à projets "Initiatives citoyennes" de la Région Grand Est, à destination des citoyens et des associations, et qui vise à "faciliter la mise en oeuvre d'action en faveur de la transition écologique".
- L'appel à projets "EEDD 3.0", qui souhaite soutenir les projets EEDD innovants par le public qu'ils concernent, les techniques d'animation mises en oeuvre, ou les thématiques abordées.

Les opportunités sont là, saisissons-les!

# QUI SOMMES-NOUS?

Le GRAINE Champagne Ardenne est un réseau de 16 associations locales, 2 structures publiques et une dizaine d'adhérents individuels répartis sur l'ensemble du territoire champardennais, qui œuvrent à l'Education à la Nature et à l'Environnement vers un Développement Durable.

Notre réseau collabore avec les réseaux ARIENA et LoREEN pour une politique partagée d'ENEDD avec la Région Grand Est et la DREAL. A ce titre, le GRAINE CA bénéficie d'une CPO 2018-2020 avec ses partenaires institutionnels. Les missions du GRAINE Champagne Ardenne sont

multiples:

- Animer le réseau ENEDD en Champagne Ardenne.
- Représenter les adhérents auprès des pouvoirs publics.
- Accompagner la professionnalisation en ENEDD.
- Rendre des services aux adhérents et accompagner les projets collectifs.
- Optimiser et valoriser les ressources pédagogiques.
- Evaluer les actions d'ENEDD en Champagne Ardenne et les promouvoir.
- Se coordonner et construire un projet régional l'ENEDD en Grand Est.

## AVEC LE SOUTIEN DE:



## EN PARTENARIAT AVEC:

