

GRAINE Champagne-Ardenne

Groupement Régional d'Animation et d'Information pour
la Nature et l'Environnement

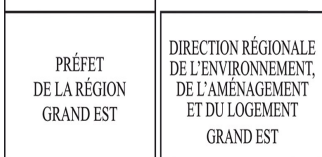
Siège administratif : 62 rue du 28 août 1944 10140 Mesnil-Saint-Père

Téléphone : 06.38.94.05.43

Courriel : contact@grainechampagneardenne.fr

**UN RESEAU D'ACTEURS, DE PARTENAIRES, D'USAGERS POUR DEVELOPPER L'ÉDUCATION A LA NATURE, L'ENVIRONNEMENT VERS
UN DEVELOPPEMENT DURABLE**

PROJET PLURIANNUEL D' ACTIONS 2018-2020



SOMMAIRE.

CO CONSTRUIRE L'ORGANISATION ASSOCIATIVE DE DEMAIN	P1
CHAÎNE DE VALEURS ET PRINCIPES D'ACTION	P2
ÉTAT DES LIEUX DE L'ENEDD EN CHAMPAGNE ARDENNE	P2
DIAGNOSTIC DE L'ENEDD	P6
PLAN D'ACTION 2018-2020	P8
FICHES ACTIONS 2018-2020	P10
CADRE D'ÉVALUATION DU PROJET PLURI ANNUEL D'ACTION	P29
ANNEXES	
- Annexe 1 : cartographie des adhérents Graine 2017	P30
- Annexe 2 : Fiche d'identité Graine Champagne Ardenne	P31
- Annexe 3 : Composition du Conseil d'Administration 2017	P32
- Annexe 4 : L'animation de réseau, vision partagée Région Grand Et / DREAL	P33

CO CONSTRUISONS L'ORGANISATION ASSOCIATIVE DE DEMAIN !

Les mutations de contexte, rapides et permanentes, impactent sévèrement le secteur associatif, dont le nôtre, au risque de dénaturer le sens de nos actions pour la transformation sociale.

Ces mutations de contexte se traduisent, entre autres :

- Par des bouleversements institutionnels avec les nouvelles intercommunalités, nouvelles Régions et nouvelles répartitions des compétences.
- Par la raréfaction des fonds publics et plus encore par leurs modes de redistribution avec la montée en puissance des appels d'offre et des procédures Appel à Projets, Appel à Manifestation d'Intérêt au détriment de la subvention ou de la convention pluriannuelle d'objectifs et de moyens.
- Par les évolutions de l'engagement bénévole et militant. Nos compatriotes s'engagent désormais plus pour des causes à résultats immédiats et de moins en moins pour des causes réclamant ténacité et durée.
- Par l'évolution de la demande sociale en matière de bien-être, de cadre de vie sain et agréable, de cohérence entre le discours et les actes....
- Par des attentes de nouvelles articulations salarié-bénévole, par l'évolution de la notion de temps de travail....

Nous, acteurs éducatifs pour la Nature, l'Environnement et le Développement Durable, devons amplifier l'anticipation et l'adaptation à ces changements de toute nature (organisationnel, managérial, économique...) sous peine de connaître de grandes difficultés. Les pistes sont multiples entre :

- Être acteur des politiques publiques et non simple opérateur par la co-construction de ces dernières avec les élus et techniciens des collectivités mais également avec les usagers bénéficiaires. Être partenaire, c'est la capacité de contractualiser pour contribuer à l'intérêt général et à la préservation des biens communs (L'eau, l'air, la biodiversité...notre planète en somme).
- Être en réseau pour construire de la parole partagée, la porter dans l'espace public et produire de l'intelligence collective par le croisement de nos regards.
- Revisiter les modèles économiques de nos activités éducatives en veillant particulièrement sur l'hybridation de nos ressources et sur les alliances à passer avec d'autres acteurs de champs différents qui partagent nos préoccupations.
- Revisiter également la gouvernance de nos structures associatives pour tendre à la participation des parties prenantes dans la décision : les bénévoles, les salariés, les usagers, les partenaires financiers.

C'est l'ambition de fond de ce premier Projet Pluriannuel d'Actions 2018-2020 du réseau GRAINE en Champagne Ardenne. Modestement mais avec ténacité, il nous faut tracer un chemin qui n'existe pas.

« Il n'y a de vents favorables que pour ceux qui savent où aller », alors, ensemble, sachons où nous voulons aller....

Motion du Conseil d'Administration du GRAINE Champagne Ardenne du 29/01/2018, adoptée à l'unanimité.

1. CHAÎNE DE VALEURS ET PRINCIPES D'ACTION

L'Éducation à la Nature à l'Environnement et au Développement Durable (ENEDD) s'adresse à tous, partout et tout au long de la vie dans le cadre de l'éducation formelle, non formelle et informelle des jeunes enfants aux adultes.

L'ENEDD permet d'apporter des savoirs, savoir-faire et savoir-être à l'ensemble des citoyens, dans les territoires, sur des thématiques très variées. L'éducation à, par et pour l'environnement replace l'être humain au centre des enjeux des trois piliers du développement durable : l'environnement, le social et l'économique.

L'objectif de l'ENEDD est d'apporter les connaissances nécessaires aux citoyens pour qu'ils deviennent acteurs à part entière de la transition écologique sur les territoires et s'engager en toute conscience dans la gestion de ces enjeux.

Le GRAINE Champagne-Ardenne a pour but d'accompagner les membres de son réseau, à anticiper et s'adapter aux mutations de la société en recherchant les coopérations et les mutualisations entre eux et non en se substituant.

L'appartenance au réseau se formalise par l'adhésion et l'implication active de ses membres. Le travail en réseau se base sur la circulation de l'information et le partage de compétences *via* les espaces d'échanges animés par la tête de réseau.

2. ÉTAT DES LIEUX DE L'ENEDD EN CHAMPAGNE-ARDENNE (2017)

L'élaboration de ce Projet Pluriannuel d'Actions a été conduite sur le second semestre 2017 en 4 phases distinctes :

Une première phase d'état des lieux sur un panel de 26 structures soit 21 associations, 3 collectivités et 2 entreprises (EPIC et auto entrepreneur) dont 11 adhérents, sur la période de juin à octobre 2017.

Une seconde phase de diagnostic / préconisations menée par un comité technique interne au réseau (21/09 et 20/10).

Une troisième phase de co-construction du programme d'actions lors des Assises territoriales de l'ENEDD du 02/12 à Coolus (47 participants) suivie d'une journée d'interprétation des résultats par le comité technique (11/12) et d'une consultation en ligne du réseau (première quinzaine de janvier 2018.)

La validation du Projet Pluriannuel d'Actions par le Conseil d'Administration du 29/01/2018.

- Les caractéristiques démographiques de Champagne-Ardenne :

1.33 Million d'habitants, moyenne de 52 hab/Km², 12 grandes et moyennes aires urbaines qui concentrent 2/3 de la population (Reims, Épernay, Troyes, Charleville, Châlons en Champagne), 29% de la population régionale est rurale.

- Les caractéristiques des soutiens publics à l'ENEDD en Grand Est:

La Région Grand Est et l'État (DREAL) affirment leurs soutiens à l'ENEDD en prenant en compte les caractéristiques historiques de la structuration infra régionale des acteurs. Ils reconnaissent les têtes de réseaux infrarégionaux (ARIENA, LoREEN, GRAINE Champagne-Ardenne) comme interlocuteur du dialogue environnemental et les soutiennent par une Convention triennale d'objectifs.

Les modalités d'intervention de la Région Grand Est passent par un soutien à l'offre éducative avec un appel à projets annuel jeune public et grand public auprès des opérateurs.

L'État (DREAL) met également en œuvre un appel à projets visant des territoires et des publics spécifiques (Quartiers Libre pour le Nature en 2017) ou l'innovation pédagogique (en cours d'élaboration pour 2018).

- Les caractéristiques du réseau GRAINE Champagne-Ardenne :

Créé en 1995 et mis en sourdine dix ans plus tard, le GRAINE Champagne-Ardenne a été réactivé le 08 octobre 2016 à l'instigation du CREEDD et de ses partenaires publics (Région Grand Est et DREAL).

En 2017, le réseau GRAINE Champagne-Ardenne rassemble 23 adhérents répartis sur l'ensemble du territoire champardennais dont 17 personnes morales et 6 personnes physiques (cf. Annexe 3).

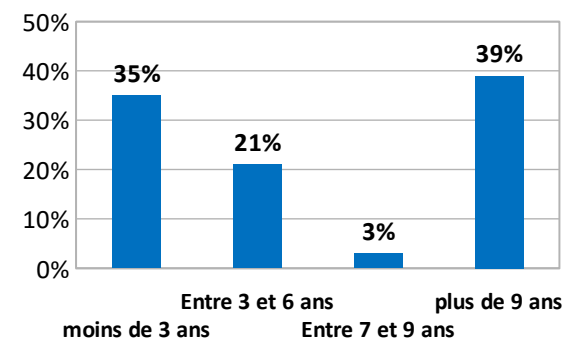
- Caractéristiques socio-économique des structures de l'ENEDD en Champagne-Ardenne :

Zoom sur les ressources humaines :

Les structures associatives comptent 195 salariés dont 76 dédiés à l'ENEDD (35 CDI, 18 emplois aidés et 23 CDD saisonniers). Globalement, elles fonctionnent avec une petite équipe permanente, complétée par des contrats aidés et des contrats d'engagement éducatifs (35 CEE).

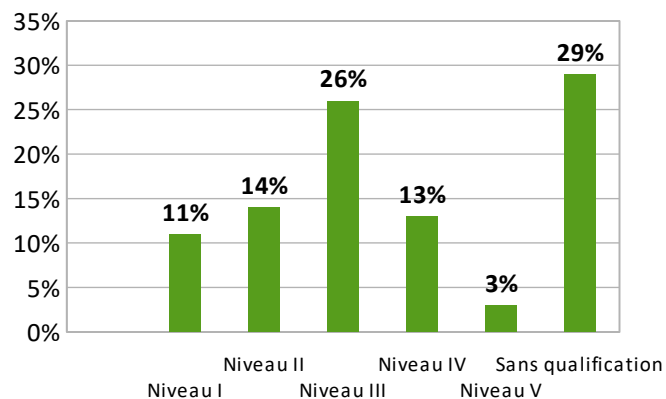
L'expérience professionnelle des personnels se situe principalement entre deux extrêmes : les débutants qui apprennent le métier soit moins de 3 ans d'expériences (35%), les qualifiés entre 3 et 6 ans d'expérience (21%) et les experts ayant plus de 9 ans d'expérience, généralement en poste d'encadrement (39%). Une diminution apparaît pour les personnes ayant entre 7 et 9 ans d'expériences car elles peuvent prétendre à un poste d'encadrement qu'elles recherchent dans une autre structure.

Nombre d'années d'expérience (en %) n = 76

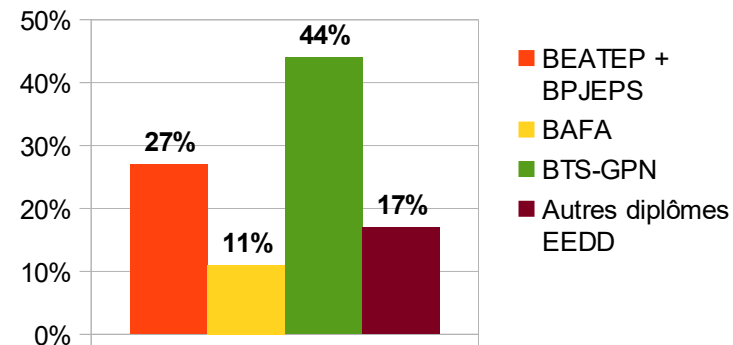


D'un point de vue qualification, 26% des salariés ont un BAC +2 qui correspond principalement au BTS- Gestion et Protection de la Nature.

Qualification des salariés (en%) n=76

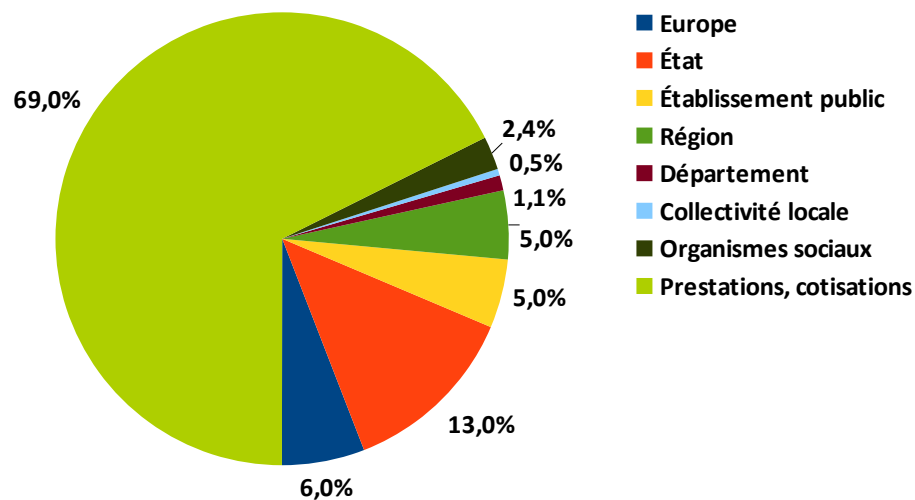


Formation spécifique à l'EEDD (en %) n=20



Origines des ressources financières des structures rencontrées :

D'après le graphique suivant, 69% des ressources financières viennent des prestations et cotisations ce qui montre que les structures ont la notion du marché. Les cofinancements principaux sont l'Europe(6%), l'État (13%), la Région (5%) et les Agences de l'eau (5%).

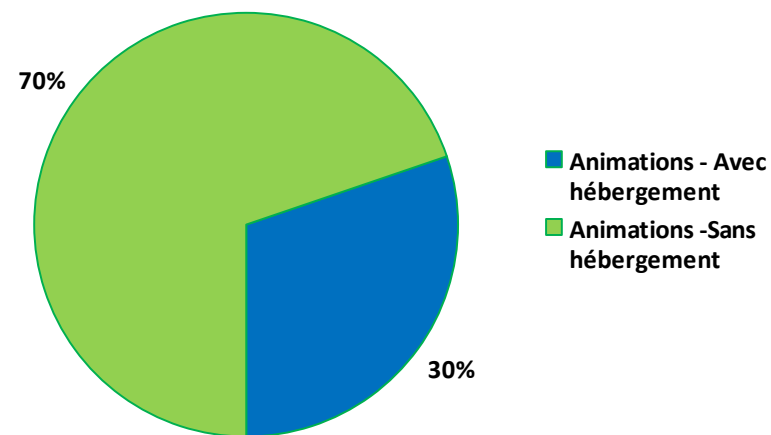


Zoom sur les financements des activités ENEDD : les cofinancements publics :

Dans un dossier de demande de financement, la Région est sollicitée comme financeur principal à hauteur d'environ 60% du montant global, une participation d'environ 10 % est demandé aux usagers et 5 % aux autres financeurs publics (collectivités locales, agence de l'eau).

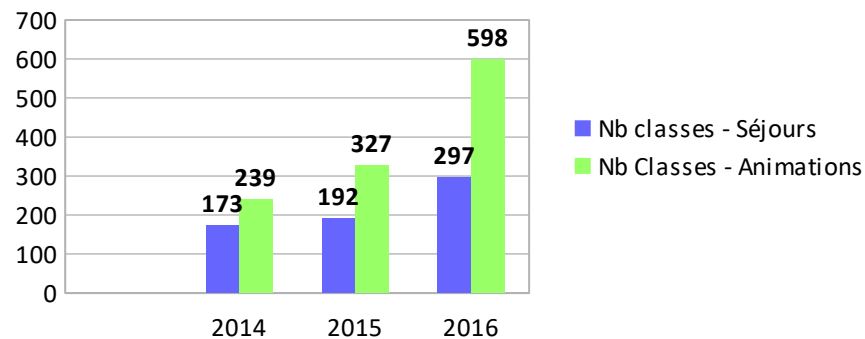
Zoom sur les activités scolaires : part des activités avec ou sans hébergement :

Une des problématiques forte sur notre territoire rural est la question des hébergements, avec la gestion de 10 centres d'hébergements en Champagne-Ardenne. Le graphique suivant montre la part, en pourcentage, des activités scolaires avec hébergement (30%) et sans hébergement (70%).



L'évolution des chèques nature animation et séjour entre 2014 et 2016, montre une augmentation importante en 2016 (50% entre 2015 et 2016). Cette forte progression s'explique, en partie, par l'arrêt des classes transplantées suite aux attentats de 2015 et le besoin de mettre les « bouchées doubles » en 2016. Cela montre aussi l'efficacité de ce dispositif qui permettait de toucher en moyenne 308 classes.

Evolution de la part des chèques nature séjours et animations



3. DIAGNOSTIC DE L'ENEDD EN CHAMPAGNE ARDENNE :

ATOUTS	FAIBLESSES
<p>Volonté des acteurs de travailler en réseau pour coopérer.</p> <p>Couverture des 4 départements de Champagne-Ardenne avec un poids économique de 6 Millions d'€.</p> <p>Gestion d'hébergements dans chaque département avec capacité d'accueil de 2 à 3 classes.</p> <p>Équipes professionnalisées.</p> <p>Activités éducatives axées majoritairement sur des approches naturalistes.</p> <p>Image historique forte de l'ENEDD (Hulotte, CIN Boulton aux Bois...)</p>	<p>Précarité des modèles économiques, faiblesse des co-financements des activités.</p> <p>Manque de renouvellement des équipes bénévoles et militantes.</p> <p>Manque de connaissance – reconnaissance des acteurs du réseau.</p> <p>Craintes vivement exprimées face aux financements privés (syndrome ANDRA)</p>
OPPORTUNITES	MENACES
<p>Émergence de nouvelles attentes sociales et politiques pour la transition écologique locale (alimentation saine et de proximité, territoires sans pesticides...)</p> <p>Volonté de l'État et de la Région Grand Est de coélaborer les stratégies de développement de l'ENEDD.</p> <p>Opportunité d'utiliser l'appel à projets jeune public de la Région comme bras de levier pour des co-financements.</p> <p>Émergence d'alliances au plan régional : inter-réseau ENEDD, réseau santé-environnement...</p>	<p>Raréfaction globale des financements publics.</p> <p>Immobilisme politique récurrent sur les territoires.</p> <p>Caractère rural du territoire : peu de densification de la demande.</p> <p>Prégnance forte des exigences administratives et réglementaires.</p>

Saisir les opportunités pour renforcer nos atouts :

- Se connaître pour mieux se faire reconnaître par nos parties prenantes (Usagers, adhérents, équipes salariées, partenaires publics et privés).
- S'adapter aux mutations de contexte par les mutualisations de dispositifs éducatifs, d'outils pédagogiques et de gestion, de compétences....
- Nouer de nouvelles alliances au local.

Anticiper les menaces pour dépasser nos faiblesses :

- Consolider les co-financements des activités éducatives avec pour bras de levier le financement jeune public de la Région Grand Est.
- Négocier un socle de sérénité dans les partenariats avec la Région pour les structures s'engageant dans une démarche de progrès (CPO 2019-2021).
- Renforcer nos compétences, tant éducatives que gestionnaires et managériales.
- Adapter la gouvernance de nos structures vis-à-vis de nos ambitions.

4. PLAN D' ACTIONS 2018-2020

« Un réseau d'acteurs, de partenaires, d'utilisateurs pour soutenir et développer l'Éducation à la Nature, à l'Environnement et au Développement Durable sur les territoires de Champagne-Ardenne dans des perspectives Grand Est ».

MIEUX SE CONNAÎTRE POUR MIEUX SE FAIRE RECONNAÎTRE

(Valoriser auprès de nos partenaires et usagers, qui on est, ce qu'on produit, pour qui et comment.)

1.1 : Les rencontres du réseau

1.2 : Communiquer au sein du réseau

1.3 : Tableau de bord de l'ENEDD en région Grand Est

1.4 : Rencontres régionales de l'ENEDD en Grand Est

CONSOLIDER LE FINANCEMENT DES ACTIVITES ENEDD AVEC DES DEMARCHES COLLECTIVES COORDONNEES

(Les financements « historiques » étant plafonnés, comment diversifier les ressources à l'échelle infrarégionale et régionale ?)

2.1 : Développer des dispositifs éducatifs multi financeurs à destination des publics scolaires (transfert d'expériences ARIENA et « à l'école de la biodiversité »)

2.2 : Démarche de progrès des structures ENEDD (Convention pluriannuelle d'objectifs entre les structures adhérentes et la Région Grand Est)

2.3 : Quartier libre pour la nature

2.4 : Volet sensibilisation des publics du programme Life Grue cendrée en Grand-Est

2.5 : Dispositif éducatif « santé-environnement » à destination du grand public.

2.6 : Mutualiser et promouvoir les ressources ENEDD en Grand Est

RENFORCER ET OPTIMISER LES COMPETENCES DU RESEAU

(Les évolutions des compétences, la saisonnalité des interventions, la diminution des emplois aidés, la fragilisation économique des structures... comment maintenir des compétences ENEDD en Champagne-Ardenne ?)

3.1 : Partager les compétences salariées dans la proximité par des échanges non monétaires

3.2 : Capitaliser et soutenir le transfert de compétences issues de l'expérience

3.3 : Favoriser l'engagement écologique des jeunes à travers le service civique

**SENSIBILISER, MOBILISER ET ACCOMPAGNER
LES CITOYENS DANS LA TRANSITION
ECOLOGIQUE AU QUOTIDIEN**

(Consommation et production responsable,
participation citoyenne, Comment l'ENEDD
répond aux nouvelles attentes sociales
émergentes ?)

4.1: Accompagner le changement dans sa
structure. Recherche action « transition
écologique citoyenne »

**ADAPTER LE FONCTIONNEMENT DU RESEAU
AU PROJET 2018-2020**

(Gouvernance participative, équilibre financier,
représentativité.... Nos statuts, nos modes de
gouvernance et de fonctionnement sont à
revoir pour porter collectivement le présent
projet)

5.1: CPO 2018-2020 Têtes de réseau /
Région Grand Est / DREAL

5.2: Toiletter les statuts de 1994

5.3: Représenter le réseau, se coordonner
avec les institutionnels à l'échelle régionale et
nationale et avec les autres réseaux
infrarégionaux et nationaux.

5.4: Fonction support vie associative

5. FICHES ACTION 2018-2020

AXE 1 : MIEUX SE CONNAÎTRE POUR MIEUX SE FAIRE RECONNAÎTRE

Intitulé de l'action N° 1.1	Les rencontres du réseau
Objectif intermédiaire de référence	Mieux se connaître pour mieux se faire reconnaître
Objectif de l'action	Favoriser les échanges de pratiques, de savoirs faire et le transfert de compétences. Permettre d'approfondir ou d'acquérir, au niveau personnel, ses connaissances et compétences.
Public cible	Adhérents du réseau
Description	Organiser une à deux journées pédagogiques thématiques annuelles à destination des animateurs. Organiser une journée thématique annuelle à destination des gestionnaires de structures. Organiser un temps fort d'échanges du réseau sur l'avancement du projet collectif à l'occasion des Assemblées Générales annuelles. Mettre en place, chaque année, un « EducTour du réseau » soit un programme de visites approfondies des structures adhérentes en lien avec l'axe 4 du présent PPA.
Résultat attendu	L'inter connaissance des acteurs du réseau. Les échanges de compétences, de savoirs et de savoirs faire du réseau.
Montant (fourchette)	2018 : Coordinatrice réseau : 18 jours Référént technique : 3 jours Coût accueil : 1 000€ 2019 : Coordinatrice réseau : 10 jours Animateur réseau : 10 jours 2020 : Coordinatrice réseau : 15 jours Animateur réseau : 20jours
Partenariats (financiers, techniques...)	Structures adhérentes accueillant les rencontres
Calendrier	2018 : <ul style="list-style-type: none"> - 1 rencontre « échanges pédagogiques » sur l'alimentation durable ; - 1 rencontre gestionnaire sur les ratios de gestion notamment le calcul des coûts jour et les stratégies adaptées de prix de vente ; - 1 temps spécifique de rencontres lors de l'AGO sur le PPA ; - 1 Educ'tour du réseau sur la thématique « Participation citoyenne / Transition écologique citoyenne » (E-Graine, école des jardiniers, collectif G.A.R.E....). 2019 : schéma identique 2020 : schéma identique
Commentaire	Demande forte exprimée lors des assises territoriales de décembre 2017 : des moments collectifs de respiration et d'inspiration pour ancrer le sentiment d'appartenance au réseau.
Priorisation	++

Intitulé de l'action N° 1.2	Communiquer au sein du réseau
Objectif intermédiaire de référence	Mieux se connaître pour mieux se faire reconnaître
Objectif de l'action	Communication transversale, descendante et ascendante au sein du réseau pour faire circuler l'information
Public cible	Adhérents et partenaires
Problématique	Le sentiment d'appartenance à un réseau passe par l'accès rapide et efficace à l'information sur ce qui se passe et se trame au sein des structures adhérentes et dans notre environnement.
Description	Mettre en place une news letter mensuelle. Créer un word press et un réseau social (facebook ou autre). Mettre en place une plateforme collaborative de documents à partager. Créer l'annuaire du réseau (présentation des structures du réseau). Créer des outils de communication suivant les besoins (plaquette annuelle du tableau de bord, kakémono ...).
Résultat attendu	Une circulation fluide et permanente de l'information au sein du réseau
Montant (fourchette)	2018 : Coordinatrice Graine: 20 jours Réfèrent technique : 3 jours Investissement : 1 000€ 2019 : Coordinatrice Graine : 13 jours Animateur réseau : 30 jours 2020 : Coordinatrice Graine : 10 jours Animateur réseau : 35 jours
Partenariats (financiers, techniques...)	ARIENA : infos mensuelles sur l'évolution réglementaire (GRH...) REN : les appels à projet nationaux. CRESS : l'actualité de l'ESS
Calendrier	2018 : News letter – modalité du word press et de l'espace collaboratif – création de l'annuaire 2019 : Ouverture et alimentation du Word press / espace collaboratif / réseau sociaux 2020 : Alimentation du site internet
Commentaire	Réflexion à mener en amont de la création des outils sur la stratégie de communication du réseau (messages, cibles, vecteur...)
Priorisation	++

Intitulé de l'action N° 1.3	TABLEAU DE BORD de l'EEDD EN REGION GRAND EST
Objectif intermédiaire de référence	Mieux se connaître pour mieux se faire reconnaître
Objectif de l'action	Connaître finement les résultats annuels des activités ENEDD des structures adhérentes au réseau. Consolider ces résultats à l'échelle infra-régionale et régionale. Valoriser ces résultats auprès de nos partenaires publics et privés.
Public cible	Les structures ENEDD bénéficiant de soutiens publics en Champagne Ardenne. Nos partenaires institutionnels (DREAL Grand Est, Région Grand Est, Agences de l'eau, collectivités locales...) et privés.
Problématique	La connaissance et la valorisation auprès de nos partenaires et usagers de qui on est, ce qu'on produit et pour qui
Description	Le tableau de bord de l'EEDD est un outil mutualisé au sein du Réseau École et Nature (REN). C'est une plateforme numérique gestionnaire de données qui permet : <ul style="list-style-type: none"> - De faire un bilan des activités ENEDD harmonisé au plan national de chaque structure adhérente au réseau (camemberts des types d'usagers et des types d'activités, résultats financiers...); - De faire un bilan consolidé des activités ENEDD des territoires (Infra-régional, Régional, National); - De publier annuellement les résultats sous forme d'état des lieux du réseau; - De communiquer à l'interne et à l'externe sur l'état de l'Union.
Résultat attendu	Des informations fiables sur les activités ENEDD qui permettent les analyses de situation en temps réel/rapproché
Montant (fourchette)	2018 : Coordinatrice GRAINE (Harmonisation des outils/ organisation formation) : 27 jours Réfèrent technique : 3 jours Coût maintenance : 3 000€ Coût formation : 2 100€ 2019 : Coordinatrice GRAINE : 27 jours 2020 : Coordinatrice GRAINE : 27 jours Animateur : 10 jours
Partenariats (financiers, techniques...)	Financier : CPO. ARIENA et LorEEN : l'harmonisation du dispositif au plan régional. Les transferts de savoirs faire (formation). REN : l'harmonisation du dispositif au plan national.
Calendrier	Sa mise en œuvre est graduelle et s'échelonne sur la période 2018-2020 : <ul style="list-style-type: none"> - Phase de négociation des données et d'arrêt de l'outil sur l'année 2018 en partenariat avec les partenaires publics, l'inter-réseau et le REN. Programme de lancement de l'opération fin 2018 avec au moins une douzaine de structures volontaires (Communication et formation à l'outil); - Phase d'essaimage avec la douzaine d'adhérents sur les résultats 2018. (Premier semestre 2019). Expérimentation de la consolidation. Relance d'une seconde vague d'entrées dans le dispositif; - Phase de consolidation (2020) : outil fonctionnel et rentré dans les mœurs.
Commentaire	En région Grand-Est, deux tableaux de bord différents sont ancrés sur le territoire, il conviendra donc de rencontrer les autres têtes de réseaux Grand Est (ARIENA, LorEEN) et le REN pour harmoniser ces versions.
Priorisation	++

Intitulé de l'action N° 1.4	Les rencontres régionales de l'ENEDD en Grand Est
Objectif intermédiaire de référence	Mieux se connaître pour mieux se faire reconnaître
Objectif de l'action	Faciliter l'interconnaissance et les échanges entre les adhérents des réseaux ENEDD en Grand Est
Public cible	Têtes de réseaux Partenaires publics et privés Structures ENEDD en Grand Est
Problématique	Nous construisons de nouvelles relations partenariales sur le territoire Grand Est au niveau des têtes de réseau. Dans le même temps, il faut des moments de rencontres entre nos adhérents respectifs pour créer des liens et apprendre à se connaître.
Description	Une rencontre annuelle d'échanges sur 2 jours (?) dans une structure du réseau.
Résultat attendu	La connaissance de qui est qui, qui fait quoi, comment...pour créer de l'appartenance.
Montant (fourchette)	2018 : Coordonnatrice GRAINE : 7 jours 2019 : Animateur : 10 jours 2020 : Animateur : 10 jours
Partenariats (financiers, techniques...)	Financier : CPO. Technique : Têtes de réseaux Grand Est.
Calendrier	2018 : Premier semestre: préparation des rencontres Temps de rencontres à prévoir en fin de saison. 2019 : idem 2020 : idem
Commentaire	Les assises régionales en Bourgogne Franche Comté sont programmées le 13/11/2018 à Dijon.
Priorisation	+

AXE 2 : CONSOLIDER LES FINANCEMENTS DES ACTIVITES ENEDD AVEC DES DEMARCHES COLLECTIVES COORDONNEES

Intitulé de l'action N° 2.1	Développer des dispositifs éducatifs multi financeurs à destination du public scolaire (transferts d'expériences ARIENA et « à l'école de la biodiversité »)
Objectif intermédiaire de référence	Consolider les financements des activités ENEDD avec des démarches collectives coordonnées
Objectif de l'action	Capitaliser et transférer des dispositifs éducatifs qui ont fait leurs preuves
Public cible	Scolaires du primaire au secondaire
Problématique	Les financements de la Région jeune public sont plafonnés (enveloppe annuelle inamovible). Il s'agit de faire bras de levier pour rechercher des co-financements publics et privés à l'échelle la plus pertinente sur des dispositifs éducatifs partagés.
Description	<p>L'ARIENA a développé des dispositifs éducatifs en direction des scolaires qu'il conviendrait de capitaliser et transférer à l'échelle régionale ce qui implique d'en (re)négocier les financements à des échelles pertinentes.</p> <ul style="list-style-type: none"> - « Protéger l'environnement, j'adhère » : dispositif de soutien d'un projet de classe centré sur la protection des milieux et espèces avec un accompagnement de 15h d'un animateur du réseau. Partenaires financiers : Région Grand Est, Académie de Strasbourg, DREAL, Département Haut-Rhin, Agence de l'eau Rhin-Meuse, EDF, Weleda, SUEZ Environnement, Fondation Kronembourg. - « La nature c'est la classe » : dispositif de soutien d'un projet de classe pour apprendre dans, par et avec la nature (Sortir). Partenaires financiers : Académie Strasbourg, FEDER, Fondation Nature et Découvertes, Fondation Terra Symbiosis, DRDJSCS, Foyers Clubs d'Alsace. <p>La Région Champagne-Ardenne a créé des outils pédagogiques relatifs à la biodiversité : Classeurs pédagogiques à destination des écoles élémentaires, des collèges et des lycées, des carnets de terrains pour les élèves (élémentaire et collège), des panneaux, une carte, des expositions photos pour le festival de Montier-en-Der. En 2018, la Région Grand Est reformate ces outils pédagogiques en vue de les adapter à l'échelle Grand-Est. La première phase est lancée avec le classeur pédagogique à destination des écoles élémentaires pour la rentrée scolaire 2018.</p>
Résultat attendu	Des dispositifs éducatifs adaptés aux réalités des partenariats à créer sur le territoire Champagne-Ardenne
Montant (fourchette)	<p>2018 : Coordinatrice GRAINE (Recherche et négociation des financements) : 15 jours Coordinatrice GRAINE (Accompagnement des adhérents partenaires) : 10 jours Référent technique : 4 jours</p> <p>2019 : Coordinatrice GRAINE (Recherche et négociation des financements) : 30 jours Coordinatrice GRAINE (Accompagnement des adhérents partenaires) : 20 jours Animateur réseau : 10 jours</p> <p>2020 : Coordinatrice GRAINE (Recherche et négociation des financements) : 12 jours Coordinatrice GRAINE (Accompagnement des adhérents partenaires) : 6jours Animateur réseau : 20j</p>
Partenariats (financiers, techniques...)	Partenariats financiers ciblés : Académie de Reims, DREAL, DRJSCS, Agences de l'eau, partenaires privés et fondations.
Calendrier	<p>2018 : Capitalisation/Transfert. Recherche des financements. Accompagnement des adhérents volontaires.</p> <p>2019 : Première vague expérimentale. Évaluation-réajustements.</p> <p>2020 : Extension des dispositifs éducatifs.</p>
Commentaire	Idée validée entre les têtes de réseaux , à voir les formes d'accompagnement de la Région Grand Est
Priorisation	++

Intitulé de l'action N° 2.2	Démarche de progrès des structures ENEDD. (Convention Pluriannuelle d'Objectif structure adhérente/Région).
Objectif intermédiaire de référence	Consolider les financements des activités ENEDD avec des démarches collectives coordonnées
Objectif de l'action	Enclencher une démarche de progrès avec les structures adhérentes volontaires
Public cible	Les structures adhérentes répondant aux critères négociés entre les têtes de réseaux et la Région Grand Est
Problématique	Besoin d'un cadre de sérénité pour les structures adhérentes dans leurs partenariats avec la Région pour permettre leur investissement dans une démarche de progrès.
Description	Démarche de progrès : à voir la démarche « qualité » expérimentée par le GRAINE Pays de Loire. Cadre de sérénité pour les adhérents volontaires répondant à des critères d'éligibilité: CPO 2019-2021 sur la base de leur financement plafonné 2017 et 2018.
Résultat attendu	Des structures adhérentes « locomotives » pour faire progresser le réseau
Montant (fourchette)	2018 : Coordinatrice : 10 jours 2019 : Animateur réseau : 15 jours 2020 : Animateur : 20 jours
Partenariats (financiers, techniques...)	Financier : CPO
Calendrier	2017- 2018 : négociation des critères et du dispositif CPO (critères, attendus...) entre les têtes de réseaux et la Région Grand Est (premier semestre 2018). Lancement de la procédure en parallèle de l'Appel à projets jeune public et conventionnement (second semestre). 2019-2020-2021 : mise en œuvre des CPO. 2021 : évaluation des CPO.
Commentaire	9 structures ont reçu une subvention supérieure à 18 000 € en 2017
Priorisation	++

Intitulé de l'action N° 2.3	Quartier libre pour la nature
Objectif intermédiaire de référence	Consolider les financements des activités ENEDD dans des démarches collectives coordonnées.
Objectif de l'action	Développer des actions ENEDD en direction des publics à besoins spécifiques
Public cible	Habitants des quartiers éligibles à la politique de la ville.
Problématique	Comment nouer des partenariats féconds et durables entre structures ENEDD et structures du champ social implanté dans les quartiers politique de la ville pour engager des dispositifs éducatifs pérennes à destination des publics à besoins spécifiques.
Description	Dispositif éducatif « Quartier libre pour la nature » créé par l'ARIENA et repris en 2017 par la DREAL Grand Est sous forme d'appel à projets. 4 projets ont été retenus en Champagne-Ardenne en 2017 En attente du bilan.
Résultat attendu	Des transferts de compétences et des partenariats durables entre structures ENEDD et structures du champ social.
Montant (fourchette)	2017 : 4,5 journées de coordination assumée par la secrétaire du Graine CA 2018 : Bilan de l'AAP et création d'un nouveau dispositif : 15 jours 2019 : coordonnatrice : 10 jours Animateur : 10 jours 2020 : Coordonnatrice : 15 jours Animateur : 20 jours
Partenariats (financiers, techniques...)	Financier : CPO pour le temps d'ingénierie
Calendrier	2018 : Évaluation de l'action réalisée en 2017. Décision sur ses formes de reconduction. 2019 : Reconduction
Commentaire	Un dispositif en direction des familles à besoins spécifiques qu'il faut faire perdurer
Priorisation	++

Intitulé de l'action N° 2.4	Volet sensibilisation du programme Life Grue cendrée en Grand-Est
Objectif intermédiaire de référence	Consolider les financements des activités ENEDD avec des démarches collectives coordonnées
Objectif de l'action	Créer et coordonner un dispositif éducatif de sensibilisation Grue cendrée à partir des ressources champardennaises en lien avec les ressources lorraines
Public cible	Professionnels (agriculteurs, hébergeurs touristiques), touristes, enfants
Problématique	Les lacs de la Champagne humide sont le 10ème site ornithologique au monde avec comme migrateur emblématique la Grue cendrée. Attractivité pour le tourisme, la grue cendrée génère également des perturbations socio-économiques locales (dégâts pour le monde agricole, des flux touristiques perturbants ...). Dans ce cadre la Région Grand-Est envisage de porter un programme Life pour préserver les sites migratoires avec un volet éducation important.
Description	En concertation avec nos homologues lorrains concevoir et coordonner le volet éducatif du programme life Grue cendrée de la Région Grand-Est.
Résultat attendu	Un dispositif éducatif consolidant les adhérents du réseau GRAINE Champagne-Ardenne
Montant (fourchette)	2018 : Coordinatrice Graine : Élaboration du projet : 10 jours 2019 : Coordinatrice Graine : Montage du dispositif éducatif : 30 jours Animateur : 18 jours 2020 : Coordinatrice : 15 jours Animateur : 20 jours
Partenariats (financiers, techniques...)	<u>Partenariats financiers envisagés</u> : Ingénierie : CPO État/ Région dans la phase d'élaboration du pré-projet Union Européenne <i>via</i> la Région Grand-Est dans la phase opérationnelle <u>Partenariats techniques mobilisables</u> : LPO CA, Village musée du der, CPIE de Soulaines, Centre Yvonne Martinot, AFPAN l'Or Vert, PNR-FO, Marne Nature Environnement, LoR'EEN...
Calendrier	2018 : élaboration du pré-projet 2019 : Montage des dispositifs éducatifs 2020 : Phase opérationnelle
Commentaire	Grande prudence sur le plan financier avec les financements européens (avance de trésorerie conséquente).
Priorisation	+

Intitulé de l'action N° 2.5	Dispositif éducatif Santé-Environnement à destination du grand public
Objectif intermédiaire de référence	Consolider les financements des activités ENEDD avec des démarches collectives coordonnées
Objectif de l'action	Créer un dispositif éducatif sur la prévention santé - environnement
Public cible	Grand public
Problématique	Alimentation, perturbateurs endocriniens, consommation excessive de produits pharmaceutiques, sédentarité de nouveaux besoins de santé publique émergent avec la détérioration de l'environnement et des comportements de consommation et de modes de vie.... prévenir plus que guérir !
Description	Le plan Régional Santé Environnement 3 (2017-2021) porté par la Région, l'ARS et la Préfecture de région comporte 2 axes qui nous préoccupent : - Axe 12 : Promouvoir la santé-environnement auprès du Grand public et des populations sensibles en permettant à chaque habitant d'avoir accès à l'information dont il a besoin dans son quotidien pour faire des choix éclairés. (Responsable opérationnel : mutualité française) 12.2 : Perturbateurs endocriniens : pilote mutualité française 12.3 : Soutien aux initiatives locales de promotion S/E : pilote ARIENA. - Axe 13 : Former et accompagner les professionnels dans le domaine S/E. 13.1 : recenser l'offre existante et les besoins en formations S/E : pilote GRAINE Lorraine en Grand-Est 13.2 : Favoriser le développement de la formation répondant aux besoins des professionnels : pilote ARIENA et APPA. 13.3 : Créer une coordination régionale des acteurs et réseaux en S/E : pilote IREPS. Il s'agit de mettre en œuvre des programmes éducatifs entre les deux réseaux finançables.
Résultat attendu	Création de la SYNAPSE (SYnergie des Acteurs en Promotion de la Santé-Environnement) et d'une culture commune entre le réseau ENEDD et l'IREPS. Réalisation d'un état des lieux représentatif du terrain et permettant à l'issue de l'année 2018 de formuler une stratégie de développement d'actions Grand Est pour 2019-2021.
Montant (fourchette)	2018 : Coordonnatrice Graine : Rencontres réseaux 2018 : 8 jours Réfèrent technique : Rencontres réseaux : 4 jours 2019 : Coordonnatrice : 20 jours Animateur : 5 jours 2020 : Coordonnatrice : 25 jours Animateur : 20 jours
Partenariats (financiers, techniques...)	Partenariats techniques : Réseau IREPS en Région + Têtes de réseaux ENEDD. Partenariats financiers : ARS, Région Grand-Est, Préfecture de région
Calendrier	2018 : Formalisation des partenariats au niveau Grand Est et co-élaboration des programmes d'action. 2019- 2020 : Mise en place d'une stratégie régionale de démultiplication des actions pilotes existantes et de développement de nouvelles actions sur les champs encore non investis.
Commentaire	Cette action ne rentre pas dans le financementCPO mais dans l'AAP Région/ARS/Préfecture à venir
Priorisation	+

Intitulé de l'action N° 2.6	Mutualiser et promouvoir les ressources ENEDD en Région Grand Est
Objectif intermédiaire de référence	Consolider les financements des activités ENEDD dans des démarches collectives coordonnées
Objectif de l'action	Capitaliser et essaimer les ressources pédagogiques ENEDD des réseaux en Région
Public cible	Les structures adhérentes des réseaux
Problématique	Rien ne sert de réinventer l'eau chaude, autant ouvrir le robinet sous le panneau solaire ! Les réseaux sont une mine d'outils et de démarches pédagogiques qui parfois dorment et ne demandent qu'à être utilisés pour s'user.
Description	« Les cahiers de l'ARIENA » : une production pédagogique bisannuelle sur 1 thématique à destination des cycles 3 étendue à la Région Grand Est à compter de février 2018 avec le soutien financier de la Région Grand Est. « Repères-DD » : le catalogue de l'ensemble des ressources techniques et pédagogiques en ENEDD du Graine lorraine du Grand Est extensible à l'ensemble des 3 réseaux infra régionaux ?
Résultat attendu	Des simplifications pour trouver le bon outil au bon moment
Montant (fourchette)	2018 : Coordinatrice GRAINE : 5 jours Référent technique : 2 jours 2019 : Coordinatrice : 0 jour Animateur : 5 jours 2020 : Animateur 15 jours
Partenariats (financiers, techniques...)	Partenariat technique : les 3 réseaux infrarégionaux.
Calendrier	2018 : Négociation de la mutualisation de l'outil 2019/2020 : mise en œuvre
Commentaire	Problématique de la propriété de l'outil « Repères-DD »
Priorisation	++

AXE 3 : RENFORCER ET OPTIMISER LES COMPETENCES DU RESEAU

Intitulé de l'action N° 3.1	Partager les compétences salariées dans la proximité par des échanges non monétaires
Objectif intermédiaire de référence	Renforcer et optimiser les compétences du réseau
Objectif de l'action	Identifier les besoins et complémentarités en compétences ENEDD entre structures employeurs sur un territoire de proximité pour permettre les mutualisations RH dans un système d'échanges de gré à gré.
Public cible	Adhérents
Problématique	Forte saisonnalité des activités et réservoir de compétences ENEDD assez limité. Comment optimiser l'utilisation des compétences disponibles entre structures travaillant dans la proximité ?
Description	Expérience de partage des personnels en haute saison entre 2 structures dans un système d'échanges non monétisé (en cours de construction). Il s'agira d'étudier la pertinence du système mis en œuvre notamment les conditions de faisabilité, de capitaliser les pratiques et éventuellement d'essaimer à d'autres opérateurs. Un état des lieux des besoins et des compétences pourrait être réalisé en parallèle.
Résultat attendu	Trouver la bonne personne au bon moment et diminuer le temps d'accompagnement de cette personne pour le gestionnaire accueillant.
Montant (fourchette)	2018 : Coordinatrice GRAINE: 15 jours Référent technique : 2 jours 2019 : Coordonnatrice : 9 jours Animateur : 2020 : Coordonnatrice : 9 jours Animateur : 10 jours
Partenariats (financiers, techniques...)	Les groupements d'employeurs 08, 10, 51, 52.
Calendrier	2018 : État de cas, capitalisation des pratiques. État des lieux des besoins et des compétences. 2019 : Éventuel essaimage. 2020 :
Commentaire	Préoccupation importante des gestionnaires. Très faible volant d'animateurs ENEDD pour interventions ponctuelles. Le réseau doit-il créer un répertoire de saisonniers potentiels ?
Priorisation	+

Intitulé de l'action N° 3.2	Capitaliser et soutenir le transfert de compétences issues de l'expérience
Objectif intermédiaire de référence	Renforcer et optimiser les compétences du réseau
Objectif de l'action	Organiser le partage de compétences issues de l'expérience
Public cible	Animateurs et gestionnaires des structures adhérentes
Problématique	Le réseau dispose d'une mine de savoirs issus d'expériences thématiques et contextuelles divers (actions éducatives et pédagogiques innovantes, accompagnement de publics à besoins spécifiques, accompagnement de démarches territoriales comme par exemple le passage au 0 phyto.....). Globalement ces savoirs sont sous exploités et il y a de la perte en ligne !
Description	Il s'agit de répertorier, capitaliser et transférer les savoirs cumulés du réseau pour en favoriser les échanges de pair à pair. Les fédérations départementales de la Ligue de l'Enseignement en Champagne-Ardenne ont mis en place, sous forme de site web interactif, un dispositif d'échanges des savoirs associatifs tout champ d'activités confondus (RESA : Réseau d'Échanges des Savoirs Associatifs). Le GRAINE CA étant affilié, il peut prétendre à bénéficier du service (à voir les adaptations nécessaires).
Résultat attendu	La fluidité des savoirs cumulés au sein du réseau pour renforcer les compétences et gagner du temps sur la mise en œuvre de projets équivalents à des expériences testées.
Montant (fourchette)	2018 : Coordinatrice GRAINE : 15 jours 2019 : Animateur : 15 jours 2020 : Animateur : 16 jours
Partenariats (financiers, techniques...)	Fédérations départementales de la Ligue de l'Enseignement 08, 10, 51 et 52 et plus particulièrement leurs animateurs Centre de Ressources de la Vie Associative.
Calendrier	2018 : Premier semestre, négociation d'un accord cadre. Second semestre : inscription des fiches transfert de savoirs. 2019 : Lancement de l'opération « Échanges de savoirs en ENEDD ».
Commentaire	A étudier la pertinence de l'organisation du site web RESA actuel.
Priorisation	+

Intitulé de l'action N° 3.3	Favoriser l'engagement écologique des jeunes à travers le service civique
Objectif intermédiaire de référence	Renforcer et optimiser les compétences du réseau
Objectif de l'action	Impulser une dynamique d'offre de mission pour du service civique au sein du réseau. Étoffer les fonctions de tutorat avec les spécificités ENEDD. Renforcer l'accompagnement des jeunes volontaires.
Public cible	Les jeunes éligibles au service civique
Problématique	Paradoxe : Peu de jeunes s'impliquent dans la vie associative en Champagne-Ardenne alors que leur demande est forte particulièrement en matière d'environnement. Si le service civique est une opportunité pour découvrir les activités et métiers de l'ENEDD, les structures peinent à rapprocher l'offre et la demande et à accompagner les parcours d'engagement.
Description	Harmoniser les fiches mission au sein du réseau pour les « formater » avec les structures agréées remédiation. Élaborer avec les partenaires un référentiel tuteur ENEDD. Organiser des rencontres « engagement écocitoyen » avec les jeunes en mission du réseau.
Résultat attendu	La réussite des parcours d'engagement écologique des jeunes au sein du réseau.
Montant (fourchette)	2018 : Coordonnatrice GRAINE : 5 jours Réfèrent technique : 2 jours 2019 : Coordinatrice GRAINE : 12 jours Animateur : 10 jours 2020 : Animateur : 20 jours
Partenariats (financiers, techniques...)	Les structures habilitées à recevoir des missions de service civique (remédiation). DDCSPP REN
Calendrier	2018 : État des lieux/diagnostic des missions de service civique au sein du réseau. Création d'un groupe de travail pour affiner le plan d'action et ses modalités. 2019 : Mise en œuvre du plan d'actions – Organisation de rencontre
Commentaire	Question délicate à traiter au niveau réseau. Des partenariats à nouer avec les structures habilitées pour bien cerner les besoins réels et les problématiques de l'offre et de la demande.
Priorisation	-

AXE 4. : SENSIBILISER, MOBILISER ET ACCOMPAGNER LES CITOYENS À LA TRANSITION ÉCOLOGIQUE AU QUOTIDIEN

Intitulé de l'action N° 4.1	Accompagner le changement dans sa structure. Recherche-action « transition écologique citoyenne ».
Objectif intermédiaire de référence	Sensibiliser, mobiliser et accompagner les citoyens à la transition écologique au quotidien
Objectif de l'action	Élargir les compétences du réseau de l'environnement vers le développement durable. Acquérir des compétences pour répondre aux attentes des politiques publiques et des usagers. Être des structures ressources dans le domaine du développement durable.
Public cible	Maître d'ouvrage des politiques publiques locales Grand public
Problématique	On pressent la montée en charge de besoins relatifs à la transition écologique citoyenne qui se traduit par une demande « Comment s'y prendre ? » en qualité de producteur, consommateur, épargnant...L'environnement devient un objet central et transversal ce qui nécessite de nouvelles modalités d'action des associations. Par ailleurs, de par la loi, la transition écologique transparaît dans de nouvelles politiques publiques locales : territoires 0 pesticides, territoires à Énergie positive pour la croissance verte, Projets Alimentaires Territoriaux.....Comment nos structures adhérentes se positionnent dans ces attentes sociales émergentes, avec quelles modalités d'action ?
Description	Volet participatif d'habitants dans la mise en œuvre de politiques durables locales, chantiers participatifs, accompagnement éducatif pour les circuits courts alimentaires.... De nouvelles postures éducatives émergent pour favoriser le changement des mentalités et des comportements en accompagnement de dispositifs publics (Ref : Les années 90 avec le tri sélectif, compostage et le 0 déchet). Les initiatives ne manquent pas mais se heurtent aux modalités de l'action et à leurs modèles socio-économiques. Sur ces questions, il s'agit de mettre en œuvre une recherche-action pour mieux cerner les besoins et les réponses éducatives, les nouvelles compétences à acquérir ainsi que les modalités d'actions.
Résultat attendu	Des perspectives pour répondre collectivement à cette demande sociale émergente.
Montant (fourchette)	2018 : Coordonnatrice Graine : 15 jours Référent technique : 14 jours 2019 : Coordonnatrice : 30 jours 2020 : Coordonnatrice : 30 jours
Partenariats (financiers, techniques...)	Centre de Ressources DLA environnement : Outil « trajectoire socio-économique des structures EEDD » DLA Champagne Ardenne.
Calendrier	2018 : Le questionnaire, la problématique, le recensement des travaux au sein des réseaux, les pistes pour une éventuelle recherche action et son montage. 2019 : Mise en œuvre. 2020 : Mise en œuvre / résultats / évaluation.
Commentaire	Cette action se fera en étroite collaboration avec les structures demandeuses. Prendre le temps de l'exploration de ce qui se fait et des résultats. Ref : http://trajectoire-socioeco.crdlae.org , http://alliss.org
Priorisation	-

AXE 5. ADAPTER LE FONCTIONNEMENT DU RESEAU AU PROJET 2018-2020

Intitulé de l'action N° 5.1	CPO 2018-2020 TÊTES DE RESEAU / DREAL / Région Grand Est
Objectif intermédiaire de référence	Adapter le fonctionnement du réseau au projet 2018-2020
Objectif de l'action	Négocier et partager avec nos partenaires du Grand Est (Région, DREAL, ARIENA, le LorEEN) un projet 2018-2020 formalisé par une Convention Pluriannuelle d'Objectifs (CPO).
Public cible	Têtes de réseaux ENEDD infra-régionale et partenaires publics DREAL et Région Grand Est
Problématique	La co-construction d'une politique ENEDD en Région
Description	2 rencontres cadre CPO avec DREAL et Région + Graine CA et ARIENA en 2017 (13/09 à Metz, 21/12 à Nancy) : document en annexe1 « L'animation de réseau : vision partagée ». 1 rencontre Prospective Graine CA et Ariena (26/09). Mise en place d'un comité de pilotage afin de suivre l'évolution du plan d'action 2018-2020, 1 fois par semestre.
Résultat attendu	Une vision partagée à 3 ans de développement de l'ENEDD et des convergences infra-territoriales.
Montant (fourchette)	2018 : Coordonnatrice : 5 jours 2019 : Coordonnatrice : 5 jours Référénts techniques : 5 jours 2020 : Coordonnatrice : 12 jours Référénts techniques : 5 jours
Partenariats (financiers, techniques...)	
Calendrier	Septembre 2017- décembre 2017 : négociation des cadres CPO. Janvier 2018 : Propositions des conventionnements pour Commission Permanente de mars. 2018 : Premier programme annuel d'actions / Bilan. 2019 : Second programme annuel d'actions / Bilan. 2020 : Troisième programme annuel d'actions / Évaluation des impacts de la CPO pour phase rebond.
Commentaire	
Priorisation	++

Intitulé de l'action N° 5.2	Toiletter les statuts de 1994
Objectif intermédiaire de référence	Adapter le fonctionnement du réseau au projet 2018-2020
Objectif de l'action	Revisiter nos statuts pour les conformer à notre projet
Public cible	Adhérents du réseau et partenaires
Problématique	Nos statuts datent de 1994. Ils n'ont jamais fait l'objet d'un toilettage. Une proposition de nouveaux statuts a été remise à plus tard lors de l'Assemblée Générale de relance du Graine en octobre 2016. C'est un chantier qu'il convient de rouvrir à l'occasion de ce présent projet.
Description	Adhésions : Qui peut adhérer au Graine CA ? Gouvernance : Faut-il prévoir une présidence collégiale ? Quelle place et rôle pour les parties prenantes du réseau (Salarié, partenaires, usagers...) ?
Résultat attendu	Des statuts renouvelant la gouvernance du réseau pour plus de participation et de prise de responsabilités.
Montant (fourchette)	2018 : Référent technique : 1 jour
Partenariats (financiers, techniques...)	
Calendrier	2018 : AG extraordinaire convoquée suite à l'AGO ayant à statuer sur l'exercice 2017.
Commentaire	Groupe de travail a créé au sein du CA avec navettes des propositions au réseau.
Priorisation	++

Intitulé de l'action N° 5.4	Fonctions supports
Objectif intermédiaire de référence	Adapter le fonctionnement du réseau au projet 2018-2020
Objectif de l'action	Assurer les fonctions support de la vie associative du réseau
Public cible	Administrateurs
Problématique	Le réseau dispose d'1 ETP pour assurer l'ensemble des fonctions associatives (pilotage du projet, administration générale, suivi administratif et financier, suivi des adhérents et des adhésions, relations externes...). L'ensemble de ces tâches exige professionnalisme et rigueur.
Description	Suivi des conventionnements, de la gestion comptable et financière, de l'administration, de l'animation des groupes de travail, des adhérents et des administrateurs, des relations externes.....
Résultat attendu	Des tâches réalisées dans les temps avec efficacité et qualité.
Montant (fourchette)	2018 : Coordonnatrice : 19 jours 2019 : Coordonnatrice : 25 jours 2020 : Coordonnatrice : 25 jours
Partenariats (financiers, techniques...)	Financier : CPO
Calendrier	
Commentaire	Prévoir dès 218, le plan de formation adaptation de la salariée !
Priorisation	++

RECAPITULATIF DES TEMPS DE TRAVAIL 2018.

	Coordonnatrice		Référents techniques	Total	%
Axe 1	72 jours	30.50%	9 jours	81 jours	29.13%
Axe 2	73 jours	30.93%	10 jours	73 jours	26.25%
Axe 3	35 jours	14.83%	4 jours	44 jours	15.82%
Axe 4	15 jours	6.35%	14 jours	34 jours	12.23%
Axe 5	41 jours	17.37%	5 jours	46 jours	16.54%
Total	236 jours		42 jours (8 400€)	278 jours	

NB : Les référents techniques sont des techniciens des structures adhérentes qui apportent leur expertise sur les travaux à mener auprès de la coordonnatrice. A voir s'il convient de désigner 1 référent par axe ou autre organisation.

PROJECTION DES TEMPS DE TRAVAIL 2018-2020

	2018	2019	2020
Coordonnatrice	236 jours	236 jours	236 jours
Référents techniques	42 jours		
Animateur		118 jours	236 jours
Total	1,18 ETP	1,5 ETP	2 ETP

PROJECTION DES BESOIN EN RESSOURCES 2018-2020

	2018	2019	2020
DREAL Grand Est	20 000 €	22 000 €	25 000 €
Région Grand Est	50 000 €	65 000 €	79 000 €
Autres financeurs		15 000 €	20 000 €
Total	70 000 €	102 000 €	124 000 €

6. CADRE D'ÉVALUATION DU PROJET PLURIANNUEL D'ACTIONS 2018-2020.

Évaluation de réalisation.

Critère : l'explicitation des écarts entre le projeté et le réalisé.

Indicateurs : les bilans annuels d'exécution.

Évaluation de résultat.

1. **Axe stratégique « Mieux se connaître pour mieux se faire reconnaître ».**

Critère 1 : L'institutionnalisation du tableau de bord ENEDD.

Indicateur 1 : Nbr de structures impliquées, degré de satisfaction des parties prenantes.

2. **Axe stratégique « Consolider les financements des activités ENEDD avec des démarches collectives coordonnées ».**

Critère 2 : L'évolution des co financements des activités ENEDD

Indicateur 2 : chiffre d'affaire généré par les nouveaux dispositifs éducatifs.

3. **Axe stratégique « Renforcer et optimiser les compétences du réseau. »**

Critère 3 : Le maintien et le renforcement des compétences salariées du réseau.

Indicateur 3 : L'évolution des emplois ENEDD en Champagne Ardenne.

4. **Axe stratégique « Sensibiliser, mobiliser et accompagner les citoyens à la transition écologique au quotidien ».**

Critère 4 : De l'innovation en direction du grand public

Indicateur 4 : Nombre et qualité des nouvelles pratiques

Évaluation d'impact.

Question évaluative : Quelles plus-values du réseau Graine pour développer l'ENEDD en Champagne Ardenne ?

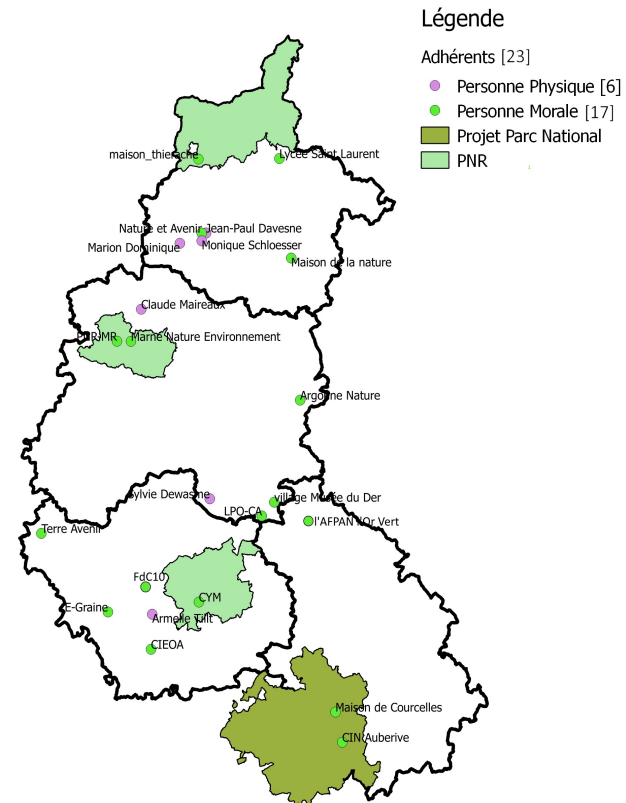
Critère : La qualité des partenariats et des alliances au sein du réseau.

Indicateur : Enquête de satisfaction (adhérents, partenaires publics et privés, usagers des structures adhérentes)

ANNEXES

Annexe 1 : cartographie des adhérents Graine 2017

Cartographie des adhérents du réseau GRAINE-CA
- Mis à jour le 17/01/2018



Mis à jour le 06/09/2017
Source du fond de carte : OpenStreetMap
Source carte PNR : DREAL CA/ Service Milieux Naturels, données 2013
Source carte projet Parc National : DREAL CA/ Service Milieux Naturels, données 2013

Annexe 2. Fiche identité du GRAINE Champagne-Ardenne

STATUTS .

- Date de création : 18 octobre 1994
- JO du 16 novembre 1994
- N° RNA : W 081003258

ADRESSE SIEGE SOCIAL.

Maison de la Thiérache Place de la mairie

08 290 Liart

ADRESSE ADMINISTRATIVE.

62 rue du 28 août 1944 10140 MESNIL-SAINT-PERE

SIRET : 409 147 360 00013

N° APE : 9499Z

COORDONNEES BANCAIRES.

Crédit coopératif

- Code banque : 42 559
- Code guichet : 000 82
- Compte : FR76 4255 9000 8241 02 00 4315 872
- Code BIC : CCOPFRPPXXX

ADHESIONS.

- Réseau Ecole et nature.
- Ligue de l'Enseignement
- **GEDA 52 (Groupement d'Employeur pour le Développement Associatif)**

Annexe 3 : Composition du Conseil d'Administration 2017

Composition du Conseil d'administration du Graine Champagne-Ardenne Élu le 8 octobre 2016 à Châlons-en-Champagne				
NOM	Prénom	Représentation	Mail	Fonction
CAMBURET	Dominique	Ligue de l'enseignement 52	dominique.camburet@grainechampagneardenne.fr	Président
SCHLOESSER	Monique	Adhérent Individuel	monique.schloesser@orange.fr	Secrétaire
TILLY	Armelle	Adhérent Individuel	armelle.tilly@grainechampagneardenne.fr	Trésorière
BILLOUD	Philippe	PNR-MR	philippe.billoud@grainechampagneardenne.fr	Administrateur
CLARAT	Gilbert	Maison de la Thiérache	gilbert.clarat@grainechampagneardenne.fr	Administrateur
DEHU	Michel	Ligue de l'enseignement 51	michel.dehu@grainechampagneardenne.fr	Administrateur
JANNAUD	Didier	Ligue de l'enseignement 52	dg@ligue52.org	Administrateur
MAIREAUX	Claude	Nature et Avenir	maireauxclaud@gmail.com	Administrateur
MICHEL	Valérie	LPO	valoccey@orange.fr	Administratrice
POUILLOT	Jean	CIEOA	jean.pouillot@grainechampagneardenne.fr	Administrateur
POUYET	Myriam	Individuelle	cym@laligue10.org	Administratrice
RABAT	Nadia	Ligue de l'enseignement 10	direction@laligue10.fr	Administratrice

Annexe 4 : L'animation de réseau, vision partagée Région Grand Est / DREAL

L'animation de réseau vision partagée Région / DREAL

Ce document présente les différentes actions pour lesquelles la Région Grand Est et/ou la DREAL Grand Est pourraient apporter leur soutien financier dans le cadre d'une Convention Triennale d'Objectifs. Ces actions ne sont pas classées par ordre d'importance mais certaines sont identifiées par le symbole ❖ et considérées comme incontournables.

Le financement pourra également concerner une partie du fonctionnement de la Tête de réseau non affectée aux actions.

Travailler collectivement :

Proposer des rencontres entre les structures ;

Partager les expériences et les compétences ;

- Organiser des groupes de travail thématiques ;
- Accompagner, coordonner des actions innovantes ;
- Proposer une expertise ou solliciter les compétences du réseau si besoin.
- Susciter des synergies et des mutualisations éventuelles.

Représenter le réseau- Se coordonner avec les institutionnels à l'échelle régionale et nationale avec les autres réseaux infra régionaux et nationaux :

Représenter les réseaux lors de différents groupes de travail ou événements régionaux;

Être le porte-parole de ses membres

Diffuser les informations auprès de ses membres.

- Être le porte parole d'un projet ENEDD grand est au niveau national, en accord avec les autres têtes de réseau infra régionales

Accompagner la professionnalisation :

Identifier les besoins en formation pédagogique ;

Proposer des formations de qualité en réponse aux attentes principales ;

- Professionnaliser la gestion associative (comptabilité, suivie de projets, etc...) ;
- Assurer une veille pour le réseau (informations sur la convention collective de l'animation, sur les différents appels à projets, etc...) ;

Rendre des services aux associations : Aider au montage de projets ;

- Assurer la maîtrise d'ouvrage pour des projets à pluri-acteurs notamment européens ;
- Accompagner les associations si besoin dans leur démarche contractuelle ;
- Prospecter, innover pour trouver de nouveaux financements ;
- Coordonner des dispositifs mis en œuvre pour les associations de son territoire.

Optimiser les outils et les ressources pédagogiques et les valoriser : Identifier les outils pédagogiques existant dans le réseau et ailleurs ;

- Assurer une veille pédagogique ;
- Proposer/faciliter la mutualisation d'outils ;
- Évaluer les besoins, proposer une expertise ;
- Accompagner les projets de conception menés par le réseau.

Évaluer / connaître :

Avoir une vision globale de l'activité du réseau ;

Organiser un tableau de bord annuel permettant d'avoir une photographie dynamique du réseau pour identifier les forces et faiblesses (emploi, type d'activité, thématiques, ...) ;

- Développer la géolocalisation des actions.

Communiquer / promouvoir : Promouvoir l'ENEDD ;

Faire connaître les associations ;

Valoriser le partenariat avec les acteurs institutionnels régionaux ;

- Valoriser les actions réalisées.

Se coordonner et construire un projet d'ENEDD au niveau régional :

Échanger et partager les expériences entre les têtes de réseaux infrarégionaux ;

Élaborer collectivement un bilan de l'activité d'ENEDD régionale ;

- Étendre au niveau régional des projets infrarégionaux phares ;
- Développer des actions innovantes (animation, outils, ...).